



## **AMBASSADE DE FRANCE EN ITALIE MISSION ECONOMIQUE**

LE SECTEUR AGRICOLE  
Note réalisée par : Véronique MERCIER GOMEZ

ROME, LE 26 AVRIL 2002

### **LE SECTEUR VITIVINICOLE EN ITALIE**

L'Italie et la France assurent à elles deux 44% de la production mondiale et alternent suivant les campagnes à la place de premier producteur mondial. Toutes deux, comme les autres pays producteurs, ont connu une évolution de leur secteur vitivinicole au cours des 30 dernières années et notamment une diminution des quantités suite à la contraction de la consommation. Cependant, malgré cette tendance de fonds qui s'observe dans tous les pays producteurs, le secteur vitivinicole italien reste un des plus dynamiques. Les exploitants vitivinicoles seraient 830.000 pour une production vitivinicole aux prix de base de 3,53 Mld d'€ en 2000, soit 8,3% de la production agricole italienne. (Source : Ismea)

Depuis 1962, le secteur vitivinicole européen est encadré par une OCM, qui a connu de nombreuses adaptations et modifications. A cette époque et jusqu'au début des années 1990, le marché connaissait systématiquement d'importants excédents, bien que des mesures aient été prises dès 1975/76. La politique mise alors en œuvre reposait essentiellement sur la réduction du potentiel de production par l'arrachage de la vigne, la limitation des nouvelles plantations et l'assainissement du marché par la distillation qui permettait le retrait des excédents de vins de table à un prix minimal pour les transformer en alcool. Les actions menées ces dernières années et le contexte général ont quelque peu changé les perspectives du secteur :

- la production, bien que soumise à d'importantes fluctuations, a sensiblement diminué, ce qui devrait permettre à l'équilibre du marché de se maintenir ;
- le vignoble européen a passablement vieilli ;
- le succès des vins de qualité ne compense pas la baisse sensible de la consommation des vins de table ;
- le marché des vins de table reste fragile et sensible aux mesures d'intervention traditionnelles ;
- enfin l'entrée en vigueur en 1995 des accords de l'OMC a eu des répercussions importantes sur l'ensemble de la filière.

Face à ces nouvelles données, une nouvelle OCM du marché vitivinicole est entrée en application le 1<sup>er</sup> août 2000, afin de mieux répondre aux évolutions récentes du secteur.

Près de deux campagnes après la mise en œuvre de cette OCM, nous essaierons de voir quelle est la situation du secteur vitivinicole italien, tout en prenant en compte ses évolutions récentes.

## **I. La production vitivinicole italienne s'est stabilisée au cours de la décennie 1990, malgré une diminution de la surface de vignoble, tout en se réorientant vers les produits de qualité.**

### **A. Les facteurs de la production agricole**

#### 1. Une réduction de la surface du vignoble italien

D'après l'inventaire du vignoble italien réalisé par l'Agea septembre 1999, les vignes couvrent 792.440 ha, dont 263.817 pour les vins vqprd et 528.623 pour les vins de table. Les déclarations annuelles de récolte du raisin pour la campagne 1998/99 donnent quant à elles une superficie de 563.063 qui correspondrait aux vignobles exploités. Quant aux déclarations en cours pour l'inventaire du vignoble à réaliser dans le cadre de la nouvelle OCM, elles donnent un total de 629.155 ha en avril 2002, sachant qu'à cette date l'inventaire est encore incomplet.

La surface du vignoble italien a diminué de 174.119 ha au cours de la décennie 90.

Evolution des surfaces nationales en raisin de cuve

|                       | 1990-91 | 1991-92 | 1992-93 | 1993-94 | 1994-95 | 1995-96 | 1996-97 | 1997-98 | 1998-99 |
|-----------------------|---------|---------|---------|---------|---------|---------|---------|---------|---------|
| Superficies totales   | 893.730 | 880.104 | 863.911 | 849.699 | 840.501 | 823.857 | 814.976 | 811.805 | 816.099 |
| Arrachages totaux     | 31.699  | 28.387  | 25.361  | 22.928  | 28.842  | 20.709  | 9.715   | 6.477   | n.d.    |
| Avec prime            | 18.098  | 13.768  | 11.009  | 10.457  | 15.616  | 11.248  | 121     | 359     | n.d.    |
| Sans prime            | 13.601  | 14.620  | 14.352  | 12.471  | 13.227  | 9.462   | 9.594   | 6.118   | n.d.    |
| Replantations totales | 17.000  | 11.185  | 10.627  | 13.370  | 12.022  | 11.175  | 6.234   | 9.398   | n.d.    |
| Nouveaux vignobles    | 1.072   | 1.008   | 524     | 359     | 176     | 654     | 310     | 1.373   | n.d.    |

*Source : Il Corriere Vinicolo*

Cette diminution est essentiellement due à la politique d'arrachage au niveau européen, qui visait à réduire l'excédent structurel de production. Les grandes régions ont été touchées de manière différente. Au Nord, le vignoble a perdu 12% des surfaces (environ 35.000 ha), au Centre et en Sardaigne, 26% (68.000 ha) et le Sud 15% (64.000 ha).

Les arrachages de ceps subventionnés par l'UE ne donnent pas droit à replantation. Cette mesure a déterminé une diminution des surfaces de vignobles. Les pertes de surfaces plantées ont concerné pour l'essentiel les Pouilles (22.000 ha), la Sicile (13.972 ha) et la Sardaigne (10.010 ha). Au total 80.674 ha ont été arrachés avec primes européennes et 93.444 ha sans. Ainsi, sur le total des arrachages effectués au cours de la décennie, 54% ont donné droit à replantation. La plupart des arrachages subventionnés ont concerné des vignes destinés à la production de vin de table : 75.476 ha contre 5.198 de cépages Doc et Docg.

91.011 ha de vignes ont été replantées, dont 24.414 en Sicile et 11.973 dans les Pouilles. Il faut souligner la progression des cépages destinés à la production de vins Doc et Docg dans les vignes replantées, dont ils représentaient 45-53% dans la première moitié des années 90 contre 80% actuellement, avec un pic à 96% lors de la campagne 1997-98. De 1990 à 1998, 70% des vignes arrachées produisaient du vin de table ou du vin Igt, et seulement 30% des vins Doc-Docg. Pour

les vignes replantées la tendance était exactement inversée : 61% pour la production de Doc-Docg et 39% pour du vin de table ou Igt.

En 2000, la surface totale des vignobles en production a montré un léger recul exclusivement dans le Mezzogiorno.

| Répartition géographique | Superficie totale (en ha) |                | Superficie en production (en ha) |                |             | Production totale (000 q) |               | Production récoltée (000 q) |               |             |
|--------------------------|---------------------------|----------------|----------------------------------|----------------|-------------|---------------------------|---------------|-----------------------------|---------------|-------------|
|                          | 1999                      | 2000           | 1999                             | 2000           | Varia. %    | 1999                      | 2000          | 1999                        | 2000          | Varia. %    |
| Nord Ouest               | 92.694                    | 92.654         | 88.648                           | 88.610         | 0,0         | 7.070                     | 6.447         | 7.063                       | 6.440         | -8,8        |
| Nord est                 | 173.300                   | 174.891        | 163.440                          | 163.326        | -0,1        | 25.200                    | 24.008        | 24.986                      | 23.948        | -4,2        |
| Centre                   | 153.367                   | 154.532        | 151.694                          | 152.329        | 0,4         | 12.954                    | 12.590        | 12.552                      | 12.216        | -2,7        |
| Sud et Iles              | 417.188                   | 413.818        | 403.348                          | 398.109        | -1,3        | 35.154                    | 32.512        | 33.975                      | 30.853        | -9,2        |
| <b>Italie</b>            | <b>836.549</b>            | <b>835.895</b> | <b>807.130</b>                   | <b>802.374</b> | <b>-0,6</b> | <b>80.378</b>             | <b>75.556</b> | <b>78.577</b>               | <b>73.458</b> | <b>-6,5</b> |

Source : Inea sur données Istat

La Sicile et les Pouilles couvrent à elles seules 29% de la surface des vignobles italiens.

Toutefois, une partie des vignobles n'est pas recensée dans ces statistiques : il s'agit de vignes illégales, plantées sans autorisation et localisées essentiellement dans le sud de l'Italie. Ces vignobles sont destinés à l'autoconsommation. L'obligation faite à tous les Etats européens de procéder à un inventaire de leurs surfaces en vignobles devrait permettre à l'Italie de régulariser cette situation.

#### ❖ Des inquiétudes pour l'avenir du vignoble italien :

Du fait des arrachages sans communication des petites exploitations, le Ministère de l'Agriculture estime que d'ici à 10-20 ans, 150.000 ha de vignobles seront perdus en droits de plantation.

Par ailleurs des abandons d'exploitations sont prévisibles puisque près de 300.000 ha sont exploitées par une population âgée de 65 à 75 ans. On peut estimer que dans 80 à 85% des cas, les exploitants ne retrouveront pas de successeur pour leur exploitation

Par ailleurs, la majorité des vignes en place en Italie ont été plantées dans les années 60-70 (projet FEOGA). Aujourd'hui, même si certaines variétés vieillissent bien, le remplacement du vignoble apparaît comme une nécessité. Le taux de replantation est de 1,7% alors que le niveau pour assurer le renouvellement devrait être autour de 3,5% (pour maintenir une surface en production de l'ordre de 750.000 ha apte à assurer la production italienne). La Vénétie et la Frioul-Vénétie-Julienne sont assez proches de ce taux. La Toscane et la Sicile approchent des 3%. Par contre, en Sardaigne, Ligurie, Basilicate et Latium, ce taux est nettement inférieur à 2%

Le vieillissement du vignoble pose d'énormes problèmes aux opérateurs. En effet, l'arrachage des plants constitue une perte sèche dans la production alors que le retour sur investissement est très long (4 ans avant la production optimale + 3 à 5 ans de vieillissement).

L'influence de cette chute de la superficie viticole sur les capacités de production serait cependant plus réduite puisque sont plantés parallèlement des vignobles plus productifs, dont les rendements sont plus élevés.

## 2. La reconversion du vignoble italien

La reconversion du vignoble s'établit à trois niveaux :

#### ❖ Une reconversion vers les cépages internationaux

Environ 300 cépages sont exploités en Italie. Le premier cépage produit est le Sangiovese (10% de la superficie totale) , suivi par le Cattarato Bianco Comune (7,5%) et le Trebbiano Toscano (6,7%). L'Italie a encore peu de cépages internationaux mais une croissance de ceux-ci a été amorcée. 8% sont des cépages non traditionnels (Merlot, Pinot Blanc, Chardonnay, Cabernet franc, Pinot noir, Pinot gris, Sauvignon et Cabernet Sauvignon).

Une reconversion des cépages italiens est en cours pour permettre aux producteurs d'être compétitifs sur le marché international et de répondre aux exigences de la grande distribution. 16% des nouvelles plantations sont réalisées avec des cépages internationaux. Ce taux s'élève à 35% pour les cépages destinés à la production de vins VQPRD.

#### ✧ Une orientation vers la production de vins de qualité

Il existe des différences significatives entre les évolutions dans le secteur pour la production des vins certifiés doc (dénomination d'origine contrôlée), docg (dénomination d'origine contrôlée et garantie) et igt (indication géographique typique) et celles des productions des autres vins de table. En effet, les surfaces destinées à la production de vins doc-docg et igt ont une évolution exactement inverse à celles observées pour le secteur vitivinicole dans son ensemble. Les statistiques qui suivent portent exclusivement sur les vins doc et docg (vqprd) les vins igt étant inclus dans l'ensemble vins de table.

Exploitations à vigne pour la production de vins doc-docg, et superficies occupées par zones en 1997

|                       | Exploitations  | Superficie<br>en ha | Distribution par région |                   | Variation 1997/95    |                   | Variation 1995/93    |                   |
|-----------------------|----------------|---------------------|-------------------------|-------------------|----------------------|-------------------|----------------------|-------------------|
|                       |                |                     | Exploitations<br>(%)    | Superficie<br>(%) | Exploitations<br>(%) | Superficie<br>(%) | Exploitations<br>(%) | Superficie<br>(%) |
| <b>Nord<br/>ouest</b> | 40.898         | 71.222              | 26,5                    | 25,6              | 40,2                 | 28,1              | -14,1                | 0,8               |
| <b>Nord<br/>est</b>   | 51.040         | 94.497              | 33,1                    | 34,0              | 9,4                  | 9,3               | -1,9                 | 1,6               |
| <b>Centre</b>         | 24.082         | 64.226              | 15,6                    | 23,1              | 17,4                 | 7,9               | -28,6                | -2,3              |
| <b>Sud</b>            | 38.174         | 47.831              | 24,8                    | 17,2              | 1,1                  | 1,5               | 6,5                  | 3,0               |
| <b>Italie</b>         | <b>154.194</b> | <b>277.777</b>      | <b>100,0</b>            | <b>100,0</b>      | <b>15,0</b>          | <b>11,7</b>       | <b>-8,0</b>          | <b>0,7</b>        |

Source : Inea sur données Istat

En 2001, sur 780.000 ha de vignoble, 277.000 étaient consacrées à la production de vins vqprd, soit 36%. Ces surfaces consacrées aux vins à dénomination sont fortement concentrées dans les régions du Nord et, dans une moindre mesure, du Centre. Sur la période 1993-95, la superficie consacrée aux vignobles produisant des vins à dénomination est restée à peu près stable, et ce malgré une nette diminution du nombre d'exploitations, pour connaître dans les deux années qui ont suivi une très forte croissance, de l'ordre de 12%. Là encore, c'est dans les régions septentrionales que la hausse la plus forte a été enregistrée.

Le revers de la médaille est représentée par les superficies occupées par des vignes pour autres vins, qui constitue encore la part la plus importante au niveau national (64%). Ce type de vigne est située à plus de 60% dans le mezzogiorno alors que le Nord n'en représente qu'à peine 25% (11% seulement en Vénétie).

Exploitations à vigne pour la production de vins de table, et superficies occupées par zones en 1997

|                       | Exploitations | Superficie<br>en ha | Distribution par région |                   | Variation 1997/95    |                   | Variation 1995/93    |                   |
|-----------------------|---------------|---------------------|-------------------------|-------------------|----------------------|-------------------|----------------------|-------------------|
|                       |               |                     | Exploitations<br>(%)    | Superficie<br>(%) | Exploitations<br>(%) | Superficie<br>(%) | Exploitations<br>(%) | Superficie<br>(%) |
| <b>Nord<br/>ouest</b> | 52.268        | 27.252              | 8,1                     | 5,5               | 1,1                  | -26,4             | -33,6                | -10,8             |
| <b>Nord<br/>est</b>   | 112.041       | 94.941              | 17,3                    | 19,2              | -5,9                 | 6,4               | -12,8                | -1,1              |
| <b>Centre</b>         | 143.702       | 71.543              | 22,2                    | 14,5              | -2,7                 | -6,6              | -10,4                | -6,1              |

|               |                |                |              |              |             |              |              |             |
|---------------|----------------|----------------|--------------|--------------|-------------|--------------|--------------|-------------|
| <b>Sud</b>    | 339.251        | 300.336        | 52,4         | 60,8         | -14,6       | -14,7        | -4,8         | -5,8        |
| <b>Italie</b> | <b>647.262</b> | <b>494.071</b> | <b>100,0</b> | <b>100,0</b> | <b>-9,6</b> | <b>-11,0</b> | <b>-10,1</b> | <b>-5,5</b> |

Source : Inea sur données Istat

Dans ce secteur, les superficies ont été nettement réduites, notamment dans les régions du sud au cours des dernières années. Toutefois, parmi les vins autres que doc et docg, il faut distinguer entre les vins igt (indication géographique typique) et les vins de table. Cette catégorie a été introduite par la loi 164/92 qui régit les dénominations d'origine des vins italiens : elle a pour but de mieux promouvoir la qualité de la production viticole italienne car la production de vins à dénomination ne correspondait qu'à 20% de la production totale. La hiérarchie des vins de qualité en Italie est loin d'être pyramidale, avec les vins de table à la base et les docg au sommet en passant par les échelons igt et doc, au fur et mesure de l'amélioration des vignes et du produits. Certains vins igt ont une meilleure qualité et sont plus prisés que des vins doc et docg. Leur inscription dans la catégorie igt tient plus au cahier des charges attachés à chaque catégorie qu'à la valeur intrinsèque du produit. La reconversion vers les produits de qualité du vignoble italien est donc encore plus marquée que les chiffres précédents veulent bien le laisser voir.

Superficie en vigne par type de vin produit, 1998 (%)

|                   | Vin doc-docg | Vins igt    | Vin de table |
|-------------------|--------------|-------------|--------------|
| <b>Nord ouest</b> | 66,9         | 6,2         | 26,9         |
| <b>Nord est</b>   | 32,1         | 40,8        | 27,1         |
| <b>Centre</b>     | 47,3         | 23,8        | 28,8         |
| <b>Sud</b>        | 10,7         | 14,5        | 74,8         |
| <b>Italie</b>     | <b>30,4</b>  | <b>22,9</b> | <b>46,7</b>  |

Source : Inea sur données Aima

Les vins Igt représentent une réalité très importante surtout dans les régions du nord est et du centre (56% en Vénétie, 43% en Ombrie et 31% en Emilie Romagne). Par contre, dans les régions du sud, il ne suffit pas à rééquilibrer le poids du vin de table, comme en Sicile où le vin de table représente 84,1% des surfaces contre 12,8% pour les vins igt. Toutefois dans le processus d'investissement des grands groupes italiens et internationaux dans les vignobles du sud, la reconversion des vignes se fait aussi par la replantation pour la production de vins igt.

Ainsi, vue dans son ensemble, la vitiviniculture italienne s'oriente progressivement vers une structure productive dédiée aux vins de qualité. Cette évolution n'est pas uniforme dans le pays, la circonscription nord apparaissant plus dynamique que les autres.

#### ✧ Une réorganisation géographique du vignoble italien

Par ailleurs, il faut souligner un phénomène de transfert des surfaces de vignoble vers les régions septentrionales des autres régions. En effet, les producteurs qui ont procédé à l'arrachage de ceps dans le cadre défini par l'UE ont obtenu des droits à replantation, qu'ils n'ont pas utilisés dans la zone d'origine mais ont revendus à des exploitants installés parfois dans des régions différentes. La géographie de la production de vin est en train d'évoluer avec une place de plus en plus importante des régions du nord.

Distribution géographique des surfaces en vignoble de cave (en ha)

| Régions           | Surfaces au cours de la campagne 1998-99 | En % de la surface totale en 98-99 |
|-------------------|--|------------------------------------|
| Piémont           | 57.128                                   | 7,0                                |
| Val d'Aoste       | 624                                      | 0,1                                |
| Ligurie           | 5.163                                    | 0,6                                |
| Lombardie         | 26.929                                   | 3,2                                |
| Trente Haut Adige | 14.583                                   | 1,8                                |
| Vénétie           | 76.576                                   | 9,4                                |

|                         |                |              |
|-------------------------|----------------|--------------|
| Frioul Vénétie Julienne | 19.916         | 2,4          |
| Emilie Romagne          | 62.598         | 7,7          |
| Toscane                 | 66.729         | 8,2          |
| Ombrie                  | 15.793         | 1,9          |
| Marche                  | 23.173         | 2,8          |
| Latium                  | 47.778         | 5,9          |
| Campanie                | 37.181         | 4,6          |
| Abruzzes                | 37.366         | 4,6          |
| Molise                  | 8.459          | 1,0          |
| Pouilles                | 109.300        | 13,4         |
| Basilicate              | 10.414         | 1,3          |
| Calabre                 | 18.480         | 2,3          |
| Sicile                  | 142.531        | 17,4         |
| Sardaigne               | 36.279         | 4,4          |
| <b>Italie</b>           | <b>816.099</b> | <b>100,0</b> |

Source : Ismea

Lors de la campagne 1998/99, les régions du sud représentaient encore 54,8% de la surface italienne de vignobles. Mais de 1994 à 1998, la part des régions du nord et du centre dans la production totale de vin a augmenté de 12% tandis que celle des régions du sud diminuait de 7%.

#### Répartition des replantations prévue par la nouvelle Ocm

|                           | Surface à replanter en ha | Part en %    |
|---------------------------|---------------------------|--------------|
| Val d'Aoste               | 9                         | 0,1          |
| Piémont                   | 1.293                     | 10,0         |
| Ligurie                   | 58                        | 0,4          |
| Lombardie                 | 597                       | 4,6          |
| Prov. Autonome de Trente  | 234                       | 1,8          |
| Prov. Autonome de Bolzano | 143                       | 1,1          |
| Vénétie                   | 1.367                     | 10,6         |
| Frioul Vénétie Julienne   | 462                       | 3,6          |
| Emilie Romagne            | 1.050                     | 8,1          |
| Toscane                   | 1.269                     | 9,8          |
| Marche                    | 398                       | 3,1          |
| Ombrie                    | 272                       | 2,1          |
| Latium                    | 730                       | 5,6          |
| Abruzzes                  | 613                       | 4,7          |
| Molise                    | 99                        | 0,8          |
| Campanie                  | 423                       | 3,3          |
| Pouilles                  | 1.451                     | 11,2         |
| Basilicate                | 118                       | 0,9          |
| Calabre                   | 173                       | 1,3          |
| Sicile                    | 1.648                     | 12,7         |
| Sardaigne                 | 526                       | 4,1          |
| <b>Total</b>              | <b>12.933</b>             | <b>100,0</b> |

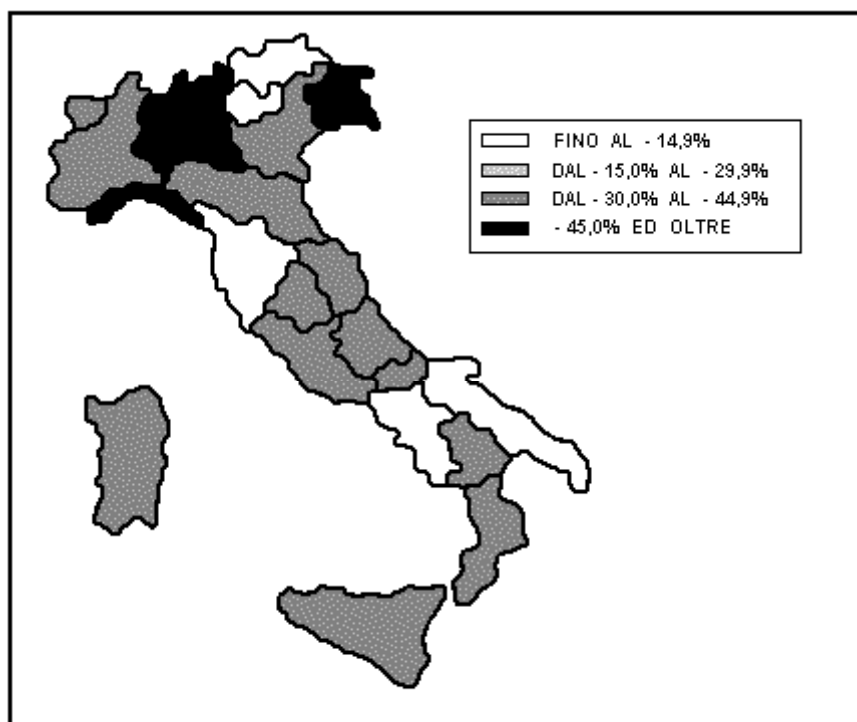
D.M. 19 oct. 2000 (GU n°303 du 30 déc. 2000), Rég. CE n° 1493/99 du 17 mai 1999

Les replantations autorisés par la nouvelle OCM vin concerne à 45% les régions du sud et à 55% les régions du nord et du centre.

### 3. Une atomisation de la production

Sur la base des données provisoires du recensement 2000 de l'agriculture, il existait 767.763 exploitations viticoles en Italie (raisin de cuve et raisin de table confondus). Leur nombre a diminué de 65% au cours de la décennie 90. Cette diminution est supérieure à celle de l'ensemble des exploitations agricoles italiennes. Toutefois, les exploitations viticoles représentent encore 29% du total des exploitations. Ce pourcentage monte à 42% si l'on considère seulement les exploitations avec des cultures permanentes.

Evolution du nombre d'exploitations possédant des vignes entre 1990 et 2000



Source : Istat

Les transformations en cours du vignoble italien n'ont cependant eu qu'un impact limité sur la taille moyenne des exploitations viticoles qui reste extrêmement réduite.

Exploitations vitivinicoles de raisin de cave par classe de superficie utilisée et par circonscription, 1997 (%).

|  | Superficies occupées par les vignes (ha) |       |      |      |     |      |            |
|--|--|-------|------|------|-----|------|------------|
|  | Moins de 0,5                             | 0,5-1 | 1-2  | 2-3  | 3-5 | 5-10 | Plus de 10 |
| <b>Exploitations avec raisin de cave (total)</b>   |  |       |      |      |     |      |            |
| Italie   | 57,4                                     | 18,8  | 12,2 | 4,9  | 3,6 | 2,2  | 1,0        |
| Nord-ouest   | 53,8                                     | 16,7  | 13,9 | 6,1  | 5,1 | 3,3  | 1,1        |
| Nord-est   | 51,3                                     | 20,7  | 13,4 | 6,1  | 4,3 | 2,9  | 1,3        |
| Centre   | 66,8                                     | 16,9  | 8,6  | 3,2  | 1,9 | 1,5  | 1,1        |
| Sud  | 56,5                                     | 19,3  | 12,8 | 4,8  | 3,9 | 1,9  | 0,8        |
| <b>Exploitations avec raisin pour vin doc-docg</b> |  |       |      |      |     |      |            |
| Italie   | 35,0                                     | 22,3  | 20,4 | 8,4  | 6,8 | 4,6  | 2,5        |
| Nord-ouest   | 36,4                                     | 16,4  | 21,5 | 10,9 | 7,6 | 5,2  | 2,0        |
| Nord-est   | 31,9                                     | 25,4  | 20,0 | 8,4  | 7,2 | 4,9  | 2,1        |
| Centre   | 31,3                                     | 18,8  | 22,4 | 9,2  | 6,9 | 5,8  | 5,5        |
| Sud  | 40,0                                     | 26,8  | 18,5 | 5,4  | 5,6 | 2,6  | 1,1        |

Source : Inea sur données Istat

Dans toutes les circonscriptions, les exploitations produisant du vin de table ou du vin Igt n'atteignent pas en moyenne 1 ha, à l'exception de la Sicile où la moyenne se situe à environ 2 ha. Pour les vins à dénomination, la moyenne est plus élevée.

Toutefois, au niveau national, plus des trois quarts des exploitations possèdent moins d'un ha planté en vignes, alors qu'à peine 3% dépassent les 5 ha. Toutefois, pour les vins à dénomination, les exploitations sont plus étendues : les exploitations avec moins d'un ha en vigne ne sont plus que 57% et 7% dépassent les 5 ha. La Toscane se distingue avec plus de 20% des exploitations productrices de vin doc-docg dépassant les 5 ha.

Ainsi, le potentiel de production viticole italien est considérable, même s'il a connu une phase de contraction importante. Il est servi par ailleurs par une grande diversité de terroirs et de climats et s'appuie une tradition et un savoir-faire qui ne sont plus à démontrer.

Toutefois, avec le vieillissement du vignoble, sa sensibilité aux maladies augmente. Le morcellement du vignoble en une multitude de petites exploitations rend sa restructuration plus difficile. Enfin, le problème le plus important porte sur son renouvellement insuffisant.

## B. La percée des vins à dénomination dans la production italienne

### 1. La production italienne : stabilité des volumes, spécialisation géographique

#### ✧ Le volume moyen de la production

Après plusieurs années de contraction, la production italienne s'est stabilisée au cours des années 1990 autour de 55 Mln d'hl, à l'exception de certaines campagnes particulièrement abondantes. Cette production est nettement inférieure à la décennie précédente. Cela est dû essentiellement à la restructuration du vignoble.

Production de vin et de moûts en Italie, en Mln d'hl

| Année | Production de vin et de moûts en Mln d'hal |
|-------|--|
| 1990  | 54,9                                       |
| 1991  | 59,8                                       |
| 1992  | 68,7                                       |
| 1993  | 62,7                                       |
| 1994  | 59,3                                       |
| 1995  | 56,2                                       |
| 1996  | 58,5                                       |
| 1997  | 50,6                                       |
| 1998  | 57,1                                       |
| 1999  | 58,1                                       |
| 2000  | 54,1                                       |
| 2001  | 51,4                                       |

*Source : Ismea sur données Istat*

✧ La production italienne de vin est à peu près divisée également entre vins blancs et vins rouges, avec une légère prévalence pour les premiers (51%).

Production et utilisation du raisin de cuve

| Répartition géographique  | Raisins utilisés (000 q) |                      |                  |               |        | Production de vin (000 hl) |               |        |
|---------------------------|--------------------------|----------------------|------------------|---------------|--------|----------------------------|---------------|--------|
|                           | vinification             | Consommation directe | Moûts concentrés | Jus de raisin | total  | blanc                      | Rouge et rosé | total  |
| <b><i>Nord-Ouest</i></b>  |                          |                      |                  |               |        |                            |               |        |
| 1999                      | 7.051                    | 11                   | 3                | -             | 7.065  | 1.698                      | 3.243         | 4.941  |
| 2000                      | 6.431                    | 6                    | 2                | -             | 6.439  | 1.765                      | 2.726         | 4.491  |
| <b><i>Nord-Est</i></b>    |                          |                      |                  |               |        |                            |               |        |
| 1999                      | 24.706                   | 28                   | 352              | 26            | 25.112 | 9.580                      | 9.046         | 18.626 |
| 2000                      | 23.465                   | 24                   | 448              | 11            | 23.948 | 9.540                      | 8.183         | 17.723 |
| <b><i>Centre</i></b>      |                          |                      |                  |               |        |                            |               |        |
| 1999                      | 12.397                   | 89                   | 79               | 36            | 12.601 | 5.304                      | 3.687         | 8.991  |
| 2000                      | 12.016                   | 81                   | 93               | 27            | 12.217 | 5.147                      | 3.627         | 8.774  |
| <b><i>Sud et Iles</i></b> |                          |                      |                  |               |        |                            |               |        |
| 1999                      | 31.475                   | 233                  | 2.090            | -             | 33.798 | 12.297                     | 11.001        | 23.298 |
| 2000                      | 27.986                   | 218                  | 2.649            | -             | 30.853 | 10.031                     | 10.416        | 20.447 |
| <b><i>Italie</i></b>      |                          |                      |                  |               |        |                            |               |        |



|      |        |     |       |    |        |        |        |        |
|------|--------|-----|-------|----|--------|--------|--------|--------|
| 1999 | 75.629 | 361 | 2.524 | 62 | 78.576 | 28.879 | 26.977 | 55.856 |
| 2000 | 69.898 | 329 | 3.192 | 38 | 73.457 | 26.483 | 24.952 | 51.435 |

Source : Inea sur données Istat

La tendance actuelle va vers une production plus importante de vins rouges (augmentation de la demande – effet « French Paradox »). certaines régions, comme la Toscane, sont très avancées dans la reconversion du vignoble.

#### ✧ La production des deux dernières campagnes

En 2000, la production de raisin a été nettement inférieure à celle de l'année précédente, la production de raisin de cuve étant inférieure de 7% par rapport à 1999. Cette diminution est essentiellement imputable au Mezzogiorno où la production a diminué de 3 millions de quintaux. Les conditions météorologiques ont été favorables pendant la première moitié de l'année, mais ensuite les températures élevées et la sécheresse ont conduit à anticiper les vendanges, surtout dans le sud et le centre. Dans le nord, des grêles en septembre ont endommagés les raisins. La récolte de raisin peu abondante a eu des répercussions sur la production de vin, montrant un très net recul par rapport à l'année précédente. Par contre, le niveau de qualité est assez élevé dans toutes les zones de production. La production finale, légèrement supérieure à 51 Mln d'hectolitres, a été l'une des moins abondantes des 50 dernières années.

En 2001, les vendanges ont diminué de 5% : les caves italiennes auraient une production de 51,5 Mln d'hl contre 54 (moûts compris) lors de la précédente campagne, pour une valeur totale de 7,5 Mld d'€. Ce résultat reste cependant supérieur au niveau de 1997, quand la production avait atteint un minimum historique de 50,6 Mln d'hl. Ceci confirme la tendance à la restructuration du secteur vitivinicole italien, mise en œuvre depuis 2 décennies.

#### ✧ Répartition géographique de la production

Production de vin et de moût en Italie en 2000 (données en hl et en quintaux pour le raisin)

|                         | Raisin            |                   | Vin               |                   | Total             | Moût             | Vin et moût       |
|-------------------------|-------------------|-------------------|-------------------|-------------------|-------------------|------------------|-------------------|
|                         | Récolté           | Vinifié           | Blanc             | Rouge/rosé        |                   |                  |                   |
| Piémont                 | 4.201.418         | 4.200.318         | 1.131.381         | 1.803.329         | 2.937.710         | 0                | 2.937.710         |
| Val d'Aoste             | 38.000            | 38.000            | 3.000             | 24.300            | 27.300            | 0                | 27.300            |
| Ligurie                 | 247.320           | 245.708           | 108.776           | 59.902            | 168.678           | 0                | 168.678           |
| Lombardie               | 1.953.391         | 1.947.465         | 522.320           | 835.179           | 1.357.499         | 2.003            | 1.359.502         |
| Trente Haut Adige       | 1.612.350         | 1.610.470         | 552.191           | 624.411           | 1.176.602         | 0                | 1.176.602         |
| Vénétie                 | 11.552.756        | 11.085.045        | 5.327.144         | 3.156.286         | 8.483.430         | 341.488          | 8.824.918         |
| Frioul Vénétie Julienne | 1.588.012         | 1.583.002         | 648.640           | 502.027           | 1.150.667         | 1.456            | 1.152.123         |
| Emilie-Romagne          | 9.194.701         | 9.186.660         | 3.011.601         | 3.900.146         | 6.911.747         | 3.030            | 6.914.777         |
| Toscane                 | 3.658.157         | 3.650.793         | 673.044           | 1.864.533         | 2.537.577         | 2.100            | 2.539.677         |
| Ombrie                  | 1.380.366         | 1.380.044         | 469.803           | 496.227           | 966.030           | 0                | 966.030           |
| Marche                  | 2.161.930         | 2.118.030         | 987.545           | 621.573           | 1.609.118         | 0                | 1.609.118         |
| Latium                  | 5.015.870         | 4.866.634         | 3.015.919         | 643.588           | 3.659.507         | 73.177           | 3.732.684         |
| Campanie                | 2.854.130         | 2.847.100         | 758.980           | 1.254.235         | 2.013.215         | 0                | 2.013.215         |
| Abruzzes                | 4.712.039         | 4.640.757         | 1.567.380         | 1.891.410         | 3.458.790         | 230.440          | 3.689.230         |
| Molise                  | 461.300           | 461.300           | 27.000            | 283.400           | 310.400           | 0                | 310.400           |
| Pouilles                | 10.902.535        | 9.957.670         | 3.063.340         | 4.135.701         | 7.199.041         | 582.500          | 7.781.541         |
| Basilicate              | 730.700           | 729.500           | 125.100           | 347.400           | 472.500           | 0                | 472.500           |
| Calabre                 | 901.158           | 888.358           | 76.650            | 535.885           | 612.585           | 0                | 612.535           |
| Sicile                  | 9.163.750         | 7.356.520         | 4.092.996         | 1.603.526         | 5.696.522         | 1.409.604        | 7.106.126         |
| Sardaigne               | 1.127.695         | 1.105.145         | 319.985           | 366.515           | 686.500           | 6.360            | 692.860           |
| <b>Italie</b>           | <b>73.457.578</b> | <b>69.898.519</b> | <b>26.482.795</b> | <b>24.952.573</b> | <b>51.435.368</b> | <b>2.652.160</b> | <b>54.087.528</b> |

|                    |                   |                   |                   |                   |                   |                  |                   |
|--------------------|-------------------|-------------------|-------------------|-------------------|-------------------|------------------|-------------------|
| <b>Nord-Centre</b> | <b>42.604.271</b> | <b>41.912.169</b> | <b>16.451.364</b> | <b>14.534.501</b> | <b>30.985.865</b> | <b>423.255</b>   | <b>31.409.120</b> |
| <b>Mezzogiorno</b> | <b>30.853.307</b> | <b>27.986.350</b> | <b>10.031.431</b> | <b>10.418.072</b> | <b>20.449.503</b> | <b>2.228.905</b> | <b>22.678.408</b> |

Source : Istat

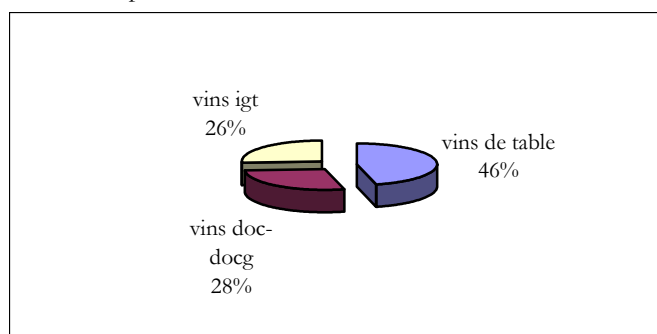
4 régions réalisent 56,6% de la production de vin et de moût : la Vénétie, les Pouilles, la Sicile et l'Emilie-Romagne. 60,2% de la production de vin est réalisée par les régions du nord et du centre. Les régions du sud assurent quant à elles 84% de la production nationale de moût (la Sicile en assure à elle seule 53%).

L'équilibre entre vins rouges et rosés et vins blancs est à peu près respecté (51% pour le vin rouge et rosé) avec cependant une plus grande spécialisation des régions du nord et du centre dans les vins rouges et rosés.

## 2. La percée des vins de qualité.

La place des vins VQPRD continue de croître en Italie. Ils représentent environ 28% de la production, proportion toutefois nettement inférieure à la situation française (45%). Si l'on considère l'ensemble des vins à appellation (doc, docg et igt), ils représentent 54% du volume de la production italienne en 1999.

Répartition de la production vinicole italienne en 1999



Source : Ismea sur données Istat

La production de vins doc-docg est nettement concentrée sur les régions du centre et du nord (elles représentent 81% des dénominations). Le Piémont est la région où le rapport entre vins à dénomination et production totale est le plus élevé (près de 80%). A l'opposé se trouve la Sicile avec moins de 4%.

Production italienne en 1999, en 000 d'hl

|             | Doc-Docg |        |        | Igt    |        |        | Vins de table |        |        |
|-------------|----------|--------|--------|--------|--------|--------|---------------|--------|--------|
|             | Total    | Blancs | Rouges | Total  | Blancs | Rouges | Total         | Blancs | Rouges |
| Italie      | 15.789   | 7.421  | 8.368  | 14.131 | 6.969  | 7.162  | 25.481        | 14.248 | 11.235 |
| Nord-Centre | 12.764   | 6.141  | 6.623  | 10.460 | 5.369  | 5.090  | 9.200         | 4.993  | 4.207  |
| Mezzogiorno | 3.025    | 1.280  | 1.745  | 3.672  | 1.600  | 2.072  | 16.281        | 9.253  | 7.028  |

Source : Istat

Dans les années 80, les vins de qualité ne représentaient que 15% de la production et un peu moins de 20% au milieu des années 90. La production de vins doc-docg, de 1988 à 1999, a enregistré une croissance de 21%.

Cette hausse de la part de la production des vins doc-docg est due d'une part à la politique de replantation de vignes destinées à produire des vins de qualité et d'autre part à la croissance du nombre de vins ayant reçu une certification d'origine. Ainsi, au milieu des années 1990, 290 vins italiens avaient la certification doc ou docg contre 340 en 2001.

Potentiel viticole – Bilan par région

| Régions | Superfi | Orientation | Part | Evolution | doc-docg | Commentaires |
|---------|---------|-------------|------|-----------|----------|--------------|
|---------|---------|-------------|------|-----------|----------|--------------|

|                | cie/<br>total | couleur     | surface<br>doc-docg | part doc-<br>docg | leader           |   |
|----------------|---------------|-------------|---------------------|-------------------|------------------|---|
| Toscane        | 7,8           | Rouge (70%) | 44                  | ++                | Chianti          | Région « phare » de l'Italie avec le Chianti                    |
| Piémont        | 7,1           | Rouge (69%) | 60,3                | +++               | Asti             | Région qui a adopté une stratégie d'appellations                |
| Frioul         | 2,3           | Blanc (52%) | 57                  | +                 | Friuli Grave     | Région qui a adopté une stratégie d'appellations                |
| Trente HA      | 1,6           | Rouge (55%) | 68                  | +                 | Alto Adige       | Région qui a adopté une stratégie d'appellations                |
| Vénétie        | 9,3           | Blanc (55%) | 30                  | ++                | Soave            | La plus grande région productrice de doc-docg en volume         |
| Abruzzes       | 4,1           | Rouge (53%) | 18                  | +                 | Montepulciano    | petite appellation dynamique                                    |
| Emilie-Romagne | 7,2           | Rouge (56%) | 12                  | 0                 | Colli Piacentini | région tournée vers la production industrielle de vins de table |
| Sicile         | 16,8          | Blanc 63%)  | 1,7                 | --                | -                | Région d'approvisionnement de vrac et de moûts                  |
| Pouilles       | 13,2          | Rouge (70%) | 1,9                 | -                 | -                | Région d'approvisionnement de vrac et de moûts                  |

Les crus IGT représentent également un volume important, en fléchissement cependant car depuis plusieurs années de nombreux vins IGT ont été certifiés DOC. L'IGT serait donc la première étape dans le processus de valorisation du produit vitivinicole vers un niveau de qualité supérieure.

La loi du 10 février 1992 n°164 régit les dénominations d'origine pour les vins.

Par dénomination d'origine des vins, l'on entend le nom géographique d'une zone à vocation viticole très marquée, utilisé pour désigner un produit de qualité et renommé, dont les caractéristiques sont liées à l'environnement naturel et aux facteurs humains. Les dénominations d'origine se classent en :

- dénominations d'origine contrôlées et garanties (DOGC)
- dénominations d'origine contrôlées (DOC)
- indication géographique typique (IGT).

Les deux premières catégories correspondent aux vins vqprd tels que définis par la réglementation européenne. La troisième catégorie, instaurée par la loi 164/92, vise à développer l'aspect qualitatif de la production vinicole italienne. Elle répond à des cahiers des charges moins stricts que ceux appliqués aux vins vqprd (délimitation des zones, rendement maximal de raisin de cave par ha, les caractéristiques du raisin, composition physico-chimique du vin...). Cette catégorie se rapprocherait des vins de pays « à la française » sans être absolument comparable.

Vins DOCG, DOC et IGT par région au 30 juin 2001.

|                     | DOCG | DOC | IGT |    |
|---------------------|------|-----|-----|----|
| Piémont             |      | 7   | 50  | -  |
| Val d'Aoste         |      | -   | 1   | -  |
| Lombardie           |      | 2   | 16  | 12 |
| Trente – Haut Adige |      | -   | 7   | 4  |
| Vénétie             |      | 1   | 24  | 10 |
| Frioul – Vénétie    |      | -   | 9   | 3  |
| Julienne            |      |     |     |    |
| Ligurie             |      | -   | 8   | -  |

|                |    |     |     |
|----------------|----|-----|-----|
| Emilie-Romagne | 1  | 20  | 10  |
| Toscane        | 6  | 41  | 5   |
| Ombrie         | 2  | 13  | 6   |
| Marche         | -  | 12  | 1   |
| Latium         | -  | 25  | 5   |
| Abruzzes       | -  | 3   | 9   |
| Molise         | -  | 3   | 2   |
| Campanie       | 1  | 20  | 8   |
| Pouilles       | -  | 25  | 6   |
| Basilicate     | -  | 1   | 2   |
| Calabre        | -  | 12  | 13  |
| Sicile         | -  | 19  | 7   |
| Sardaigne      | 1  | 20  | 15  |
| Italie         | 21 | 322 | 113 |

Source : INEA

Cette loi sur les dénominations et les indications géographiques typiques est actuellement en cours de refonte, pour simplifier les critères de production pour chaque type de dénomination notamment.

## II. La transformation et la commercialisation du vin : une filière de plus en plus externalisée

### A. La transformation : une activité compartimentée

La structure de l'activité de transformation en Italie est très atomisée et complexe : les entreprises peuvent vinifier leur propre raisin et vendre du vin en vrac ou embouteillé, ou acheter du raisin à vinifier ou du vin en vrac de tiers et procédé à la mise en bouteille.

#### 1. Trois types d'acteurs

Transformateurs de vin par typologie en 1998

|               | Producteurs de raisin | Producteurs-transformateurs | Caves coopératives | Transformateurs |
|---------------|-----------------------|-----------------------------|--------------------|-----------------|
| Nord ouest    | 37.171                | 17.153                      | 132                | 539             |
| Nord est      | 87.996                | 13.533                      | 203                | 387             |
| Centre        | 47.928                | 20.873                      | 135                | 288             |
| Sud           | 127.603               | 9.209                       | 391                | 711             |
| <b>Italie</b> | <b>300.698</b>        | <b>60.768</b>               | <b>861</b>         | <b>1.925</b>    |

Source : Inea sur données Aima

En 2001, les exploitations viticoles qui transformaient leur raisin n'étaient plus que 50.000. La transformation du vin au sein de l'exploitation est surtout répandue dans les régions du centre et du nord-ouest. Toutefois, si les producteurs transformateurs sont les plus nombreux, ils ne transforment que 17% du raisin. Ils produisent environ 12% des vins de table et 17% des vins Igt. Par contre, ils jouent un rôle plus important pour les vins à dénomination d'origine (35%). Ainsi, en Toscane (77,1%), en Frioul Vénétie Julienne (67,4%), en Ligurie (53,7%), en Campanie (54%) et en Lombardie (50,9%), ils jouent un rôle prépondérant dans la vinification des vins doc et docg.

Les caves coopératives sont prépondérantes dans le nord-est et le sud. 45% des quelques 800 caves coopératives sont situées dans les régions méridionales. Si elles sont peu nombreuses, elles

transforment les quantités les plus importantes de raisin de cuve, produisant 56% du vin de table, 49% du vin doc-docg et 70% du vin Igt.

Quant aux transformateurs « purs », ils sont implantés majoritairement dans le nord (19% sont installés dans le Piémont). Ils transforment 31% du vin de table mais n'ont qu'un rôle limité dans la production de vins de qualité.

Vin transformé par typologie de transformateur et de produit, en 1998 (%)

|                 | Vin de table   |                 |                    | Vins Igt       |                 |                    | Vins Doc-Docg  |                 |                    |
|-----------------|----------------|-----------------|--------------------|----------------|-----------------|--------------------|----------------|-----------------|--------------------|
|                 | Vitiviculteurs | Transformateurs | Caves coopératives | Vitiviculteurs | Transformateurs | Caves coopératives | Vitiviculteurs | Transformateurs | Caves coopératives |
| <b>Nord</b>     | 49,7           | 29,2            | 21,1               | 25,3           | 41,4            | 33,2               | 35,3           | 30,6            | 34,0               |
| <b>Ouest</b>    |                |                 |                    |                |                 |                    |                |                 |                    |
| <b>Nord est</b> | 18,1           | 26,3            | 55,6               | 16,3           | 9,3             | 74,4               | 31,7           | 11,2            | 57,1               |
| <b>Centre</b>   | 33,8           | 30,6            | 35,6               | 36,5           | 12,0            | 51,5               | 52,6           | 7,9             | 39,5               |
| <b>Sud</b>      | 5,9            | 33,2            | 60,9               | 8,7            | 20,6            | 70,7               | 18,7           | 18,7            | 62,5               |
| <b>Italie</b>   | 12,5           | 31,3            | 56,2               | 17,6           | 13,3            | 69,1               | 35,4           | 15,9            | 48,7               |

Source : Inea sur données Aima

Ainsi, en Italie, le système de production du vin est caractérisé par la présence de trois typologies différentes d'opérateurs qui interviennent sur des marchés distincts. En fait, d'une part on trouve une multitude de producteurs-transformateurs, qui ont un rôle limité dans la production totale de vin, à l'exception des vins de qualité. A l'opposé se trouvent les transformateurs purs, peu nombreux, mais qui ont un poids quantitatif important, vu qu'ils transforment plus de 30% de la production totale de vin de table. Enfin, les caves coopératives interviennent sur les deux segments de la production (vins vqprd et de table) et assurent la plus grosse part de la production.

## 2. *Les coopératives : un acteur incontournable*

Le rôle des coopératives reste déterminant, car elles représentent près de la moitié de la production vinicole nationale. Le système coopératif comprend des caves coopératives mais également des consortiums, structures de commercialisation qui chapeautent plusieurs caves.

Les coopératives répondent aux exigences des petits viticulteurs d'ajuster la production à la demande et de la rendre disponible sur les marchés, y compris à l'international. Toutefois, la commercialisation de la production des coopératives reste encore orientée sur le marché national ; les consortiums ont eux une plus grande sensibilité internationale.

Malgré la rigidité de leur base productive, les caves coopératives cherchent à requalifier leur production en convertissant leur offre de produit en vrac vers des produits conditionnés.

Le rôle des coopératives dans le secteur vitivinicole italien a fortement cru. Déjà, leur CA a nettement augmenté : le CA des coopératives adhérant à la Confcoopérative était de 1.446 Mln d'€ en 1998 et celui des coopératives de l'Anca de 775 Mln d'€. En 2000, le CA du secteur coopératif dans son ensemble avait augmenté de 5% par rapport à 1998, à 2,32 Mld d'€.

Les coopératives dans le monde vitivinicole, en 2000

|                                       | Italie                             | Coopératives                      |
|---------------------------------------|------------------------------------|-----------------------------------|
| Superficie viticole (ha)              | 840.000                            | 385.000 (46%)                     |
| Production de vin (hl)                | 56.000.000                         | 25.000.000 (45%)                  |
| Viticulteurs                          | 350.000                            | 250.000 (71%)                     |
| Volume d'affaire du secteur (Mds d'€) | 6,46<br>dont 1,81 à l'export (28%) | 2,32<br>dont 0,7 à l'export (30%) |
| Coopératives                          |                                    | 622                               |
| Employés directs                      |                                    | 10.000                            |

Source : L'Informatore Agrario

En termes purement quantitatifs, le secteur coopératif est en déclin : la part de la coopération dans la transformation du vin est passée d'environ 80% à la fin des années 1980 à un peu moins de 50% actuellement. Ainsi, le rôle de la coopération est en train d'évoluer vers la transformation de vins de plus grande qualité et le renforcement de leur rôle commercial.

### 3. *L'industrie du vin*

#### Industrie du vin : entreprises, salariés en 1996

|               | 1996               |               |                | Var. % 1996/91     |              |
|---------------|--------------------|---------------|----------------|--------------------|--------------|
|               | Nbre d'entreprises | Salariés      | Taille moyenne | Nbre d'entreprises | Salariés     |
| <b>Italie</b> | <b>2.528</b>       | <b>19.364</b> | <b>7,7</b>     | <b>-8,6</b>        | <b>-11,3</b> |
| Nord-Ouest    | 457                | 4.212         | 9,2            | -21,7              | -9,2         |
| Nord-Est      | 717                | 7.225         | 10,1           | -14,5              | -6,6         |
| Centre        | 327                | 3.077         | 9,4            | -14,8              | -8,5         |
| Sud           | 1.027              | 4.850         | 4,7            | 7,0                | -20,5        |

Source : Inea sur données Istat

D'après le recensement intermédiaire de l'industrie effectué par l'Istat en 1996, les entreprises de transformation du vin sont 2.528 et emploient plus de 19.000 salariés. Leur nombre a diminué de 8,6% entre 1991 et 1996. En 1999, elles étaient 2.700 environ et employaient 21.300 personnes. Plus de la moitié de ces entreprises est de petite taille, employant moins de 5 personnes. Seulement 2% ont plus de 50 salariés. Seulement 2% de ces entreprises sont présentes au niveau national alors que 90% possèdent une seule implantation locale.

Toutefois, l'industrie œnologique italienne est beaucoup plus dynamique que ne peuvent le laisser penser ces données statistiques : un processus de concentration est en cours dans l'industrie œnologique, même s'il est moins accentué que pour les autres boissons alcoolisées. En effet, les avantages de ce processus sont limités pour les produits de niche ou pour ceux qui bénéficient de spécificités territoriales, comme le vin.

### 4. *La transformation est marquée par son atomisation*

Actuellement les 8 principaux acteurs sur chaque segments représentent 20,2% de la production de vin de table, 10,6% du doc-docg et 57,5% du spumante.

#### Industrie du vin : les principales sociétés et coopératives du secteur

| Société                               | Type | CA 1996 en Mln d'€ | CA 1997 en Mln d'€ | CA 1998 en Mln d'€ | CA 1999 en Mln d'€ |
|---------------------------------------|------|--------------------|--------------------|--------------------|--------------------|
| Caviro Scarl                          | C    | 186                | 182                | 169                | 184                |
| Gruppo Italiano Vini scarl            | C    | 112                | 120                | 192                | 136                |
| Marchesi Antinori srl                 | S    | -                  | 62                 | 68                 | 81                 |
| F.lli Martini Secondo Luigi spa       | S    | -                  | 61                 | 63                 | 70                 |
| Cavit – Cantina Viticoltori Consorzio | C    |                    |                    |                    |                    |
| Cantine sociali del Trentino scarl    |      | 35                 | 46                 | 71                 | 69                 |
| Casa Vinicola Zonin spa               | S    | -                  | 60                 | 66                 | 65                 |
| Barbero 1891 spa                      | S    | 66                 | 66                 | 70                 | 64                 |
| Cantine Coop. Riunite scarl           | C    | 69                 | 65                 | 60                 | 57                 |
| Chianti Ruffino spa                   | S    | -                  | 54                 | 56                 | 53                 |
| Ferdinando Giordano spa               | S    | -                  | 48                 | 57                 | -                  |
| Cantina sociale coop. Soave scarl     | C    | 39                 | 50                 | 58                 | 51                 |
| Ferrari F.lli Lunelli spa             | S    | 26                 | 29                 | 31                 | 40                 |
| Cantine Soldo spa                     | C    | 29                 | 34                 | 38                 | 38                 |
| F.lli Bolla spa                       | S    | 30                 | 34                 | 37                 | -                  |
| Enoitalia srl                         | S    | 24                 | 24                 | 24                 | 36                 |

Source : Ismea sur données Largo Consumo

L'évolution actuelle caractérisant les structures du secteur vitivinicole italien est marquée par 4 grands types d'opérations :

- accords commerciaux à l'export ;
- Investissements du centre-nord vers le sud
- Intégration horizontale, acquisitions de participations et transferts de propriété dans le reste de l'Italie
- Investissements étrangers en Italie

Ainsi, tous les acteurs importants tendent à maîtriser l'amont. De nombreuses coopératives tentent de s'implanter dans des régions dans lesquelles le coût du foncier et de la main d'œuvre sont plus faibles, en particulier le sud de l'Italie, pour s'approvisionner de manière plus flexible et sur des volumes plus importants, mais également pour s'adapter qualitativement aux demandes du marché et bénéficier de la renommée mondiale et de l'image positive du sud de l'Italie, Sicile en particulier.

De plus, les opérateurs s'orientent de plus en plus vers les vins de qualité, favorisant ainsi une stratégie de gamme. Ils éprouvent des difficultés à concurrencer les cépages internationaux produits par les pays du Nouveau Monde en terme de compétitivité/prix ; les nouvelles plantations et la production de ces cépages sont cependant en croissance. Ils produisent donc plutôt des cépages nationaux, en mettant en avant l'indication de provenance.

La création des igt en 1992 – par un transfert des vins de table traditionnels vers ce produit proche des « vins de pays » français a précisément permis ce positionnement : les igt permettent de valoriser les territoires de production et donnent une image plus qualitative du vin italiens (les igt ont été créés car la par des doc dans la production totale restait limitée à moins de 20% de la production).

## **B. Les circuits de commercialisation du vin ont évolué parallèlement à la consommation italienne de vin.**

### *1. Evolution de la consommation italienne*

Deux tendances de fonds sont à souligner :

- une diminution très importante des consommations de vin par tête depuis les années 1980
- une recomposition de la consommation globale de vin qui s'oriente toujours plus vers les vins de qualité supérieure.

#### Consommation de vin par tête en Italie (en litres)

|      |      |
|------|------|
| 1995 | 62,0 |
| 1996 | 59,4 |
| 1997 | 53,6 |
| 1998 | 55,3 |
| 1999 | 54,2 |

Source : Oiv

La consommation italienne de vin a diminué de 12,6% en 5 ans. Si l'on se réfère à la consommation de vin par tête au milieu des années 1980, c'est une diminution de 27,7% que l'on enregistre.

Toutefois, depuis quelques années, cette consommation tend à se stabiliser. D'après les données World Drink Trends, qui diffèrent légèrement des données Oiv, la consommation de vin se

stabilise autour de 51 l/tête/an : 51 litres par an et par personne en 2000 contre 51,5 en 1999 et 52 en 1998.

% des vins vqprd consommés sur les consommations totales de vin

|        | 1989/90 | 1990/91 | 1991/92 | 1992/93 | 1993/94 | 1994/95 | 1995/96 | 1996/97 | 1997/98 | 1998/99 |
|--------|---------|---------|---------|---------|---------|---------|---------|---------|---------|---------|
| Italie | 15,7    | 14,8    | 16,2    | 18,1    | 20,5    | 21,3    | 17,9    | 18,2    | 20,3    | 22,4    |
| UE     | 35,3    | 37,0    | 35,7    | 38,2    | 39,1    | 41,1    | 39,6    | 40,8    | 40,8    | 41,5    |

Source : Inea sur données Commission Européenne

On note une nette augmentation de la part des vins vqprd dans la consommation totale de vin, cette part restant cependant inférieure à la moyenne européenne. Ainsi, en 1999, la consommation de vin de table en bouteilles représentait 64% des consommations de vin des familles italiennes.

Par ailleurs, l'orientation croissante de la consommation vers des produits de plus grande qualité conduit à privilégier les consommations de vin en bouteille au détriment des ventes en vrac.

Les consommations de vin et de spumante des familles italiennes

|                        | Quantités (milliers de litres) |                |                |                |                | Valeur (Mln d'€) |              |              |              |
|------------------------|--------------------------------|----------------|----------------|----------------|----------------|------------------|--------------|--------------|--------------|
|                        | 1997                           | 1998           | 1999           | 2000           | Var.%<br>00/99 | 1997             | 1998         | 1999         | 2000         |
| <b>Vin et spumante</b> | <b>845.491</b>                 | <b>953.088</b> | <b>959.056</b> | <b>963.956</b> | <b>0,7%</b>    | <b>1.473</b>     | <b>1.501</b> | <b>1.576</b> | <b>1.607</b> |
| Vin                    | 801.190                        | 906.982        | 909.643        | 913.202        | 0,4%           | 1.311            | 1.330        | 1.391        | 1.403        |
| En bouteilles          | 587.199                        | 722.012        | 741.800        | 734.600        | -1,0%          | 1.019            | 1.122        | 1.204        | 1.203        |
| Doc-Doeg               | 125.512                        | 136.285        | 159.903        | 172.300        | 7,8%           | 331              | 353          | 430          | 473          |
| De table               | 461.687                        | 585.727        | 581.896        | 562.300        | -3,4%          | 688              | 769          | 774          | 730          |
| En Vrac                | 213.993                        | 184.973        | 167.841        | 178.604        | 6,4%           | 291              | 207          | 186          | 200          |
| Doc-Doeg               | 21.319                         | 19.414         | 22.005         | 24.348         | 10,6%          | 33               | 29           | 30           | 30           |
| De table               | 132.674                        | 165.558        | 145.839        | 154.256        | 5,8%           | 258              | 178          | 156          | 168          |
| Spumante               | 44.299                         | 46.105         | 49.416         | 50.754         | 6,7%           | 162              | 171          | 185          | 204          |

Source : Ismea sur données Nielsen

2. Les principaux circuits de distribution

✧ Distribution vers le consommateur final

Systèmes de distribution du vin en % (2001)

| Canaux de vente            | Part de marché |
|----------------------------|----------------|
| Libre service              | 5,3            |
| Discount                   | 9,9            |
| Détail traditionnel        | 19,9           |
| Hyper et supermarchés      | 53,2           |
| Cash & carry ou grossistes | 7,4            |
| Autres circuits            | 4,2            |

Source : Ismea

Les italiens achètent de plus en plus leur vin dans les hyper et supermarchés. En 2001, 53,2% des achats de vin et de spumante étaient effectués dans les hyper et supermarché contre environ 46% en 1998. De plus les achats dans la GDO concernent de plus en plus des vins de qualité : en 1998, 60% des bouteilles doc-docg étaient achetées dans des hyper et supermarchés et 68,1% en 2001. Les réseaux traditionnels, libre services et détaillants traditionnels, perdent des parts de marché d'année en année.

Par ailleurs, la vente directe est également importante.



### ◇ Distribution vers un consommateur intermédiaire : la restauration

En raison de l'évolution des comportements alimentaires des italiens, les consommations de vin hors domicile ( hôtels, restaurants, cafés, wine bars...) ont augmenté très rapidement. De nombreux grossistes se sont spécialisés pour ce type de distribution. Plus de 60% du vin consommé dans le canal restauration transite par un distributeur/grossiste.

En 1999, 60% des vins doc et docg consommés en Italie l'étaient dans une restaurant ou un bar, 26% des vins de table et 27% des vins mousseux.

#### Composition des consommations de vin dans la restauration en 1998

|                               | <b>Doc-Docg</b> | <b>Vins de table et Igt</b> | <b>Vins pétillants</b> |
|-------------------------------|-----------------|-----------------------------|------------------------|
| Hôtels                        | 41%             | 53%                         | 6%                     |
| Restaurants<br>gastronomiques | 55%             | 40%                         | 5%                     |
| Autres restaurants            | 38%             | 55%                         | 7%                     |
| Pizzeria                      | 30%             | 55%                         | 15%                    |
| Trattoria                     | 41%             | 44%                         | 15%                    |
| <b>Total</b>                  | <b>39%</b>      | <b>52%</b>                  | <b>9%</b>              |

Source : Ismea sur données Nielsen

### **III. Le premier excédent commercial agroalimentaire**

En 2001, les exportations de vin ont constitué le poste le plus important de la balance agroalimentaire, atteignant 2,6 Mld d'€, pour des importations à 500 Mln d'€, soit un solde commercial de 2,1 Mld d'€.

Les vins doc représentent plus de 50% des ventes de vin à l'étranger (1,3 Mld d'€) et leur part a cru de 10% entre janvier et octobre 2001.

Près du tiers de la production nationale est destinée chaque année à l'export.

#### Indicateurs du secteur vinicole (000 hl)

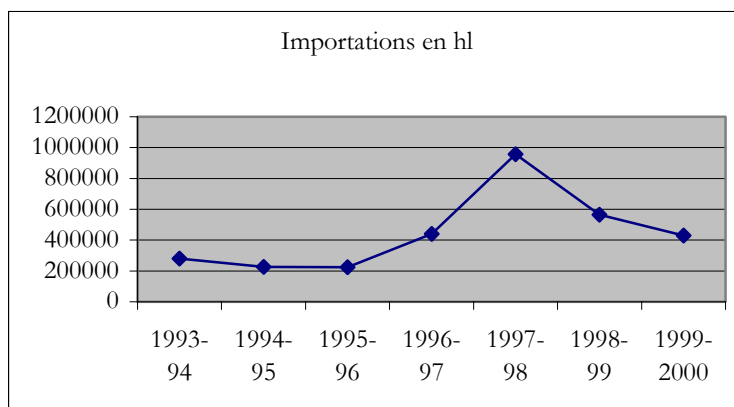
| <b>En milliers d'hl</b>       | <b>1994</b> | <b>1995</b> | <b>1996</b> | <b>1997</b> | <b>1998</b> | <b>1999</b> | <b>2000</b> |
|-------------------------------|-------------|-------------|-------------|-------------|-------------|-------------|-------------|
| Production                    | 59.290      | 56.201      | 58.543      | 50.563      | 57.140      | 58.073      | 54.088      |
| Exportations                  | 17.232      | 17.778      | 13.936      | 14.319      | 15.570      | 18.657      | 17.377      |
| Importations                  | 251         | 289         | 292         | 1.153       | 1.071       | 627         | 613         |
| Solde commercial              | 16.981      | 17.489      | 13.644      | 13.166      | 14.499      | 18.030      | 16.764      |
| Consommation                  | 42.309      | 38.712      | 44.899      | 37.397      | 42.641      | 40.043      | 31.078      |
| Propension à l'export         | 29%         | 32%         | 24%         | 28%         | 27%         | 32%         | 32,1%       |
| Propension à l'import         | 1%          | 1%          | 1%          | 3%          | 3%          | 2%          | 2,0%        |
| Taux d'auto-approvisionnement | 140%        | 145%        | 130%        | 135%        | 134%        | 145%        | 174%        |

Source : Ismea sur données Istat

En 2000, ce secteur a représenté 14% des exportations agroalimentaires italiennes : les exportations de vin ont dépassé les 2,38 Mld d'€ en valeur (+4% par rapport à 1999 où les exportations avaient atteint 2,12 Mds d'€.). Les importations ont cru également, tout en se maintenant à un niveau modeste, leur évolution étant due à une augmentation des quantités acquises.

#### 1. Les importations de vin italiennes

Evolution en quantité des exportations de vin en Italie au cours des dernières campagnes

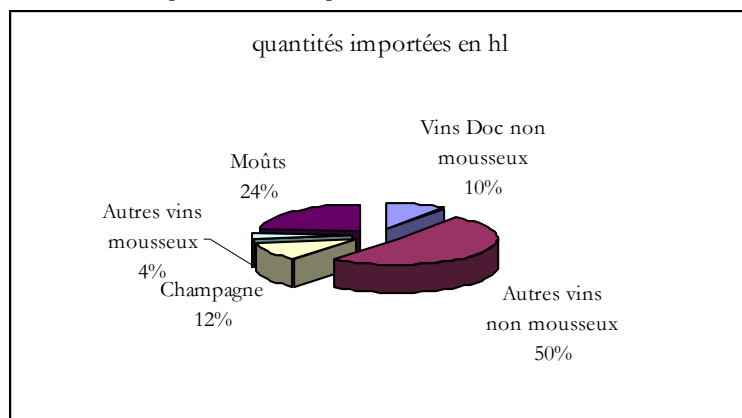


Source : Il Corriere Vinicolo

Au cours de la campagne 1999-2000, les quantités importées ont diminué de 23,9% mais leur valeur a augmenté de 4,9%.

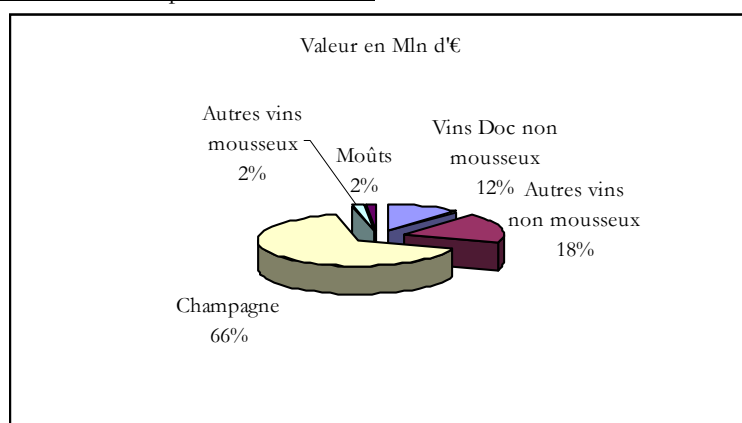
Si l'on inclut les importations de moûts, ce sont 563.813hl qui ont été importées pour un montant de 187Mln d'€, soit une diminution de 24,8% en quantité et une hausse de 3,9% en valeur.

Structure des importations en quantité



Source : Il Corriere Vinicolo

Structure des importations en valeur

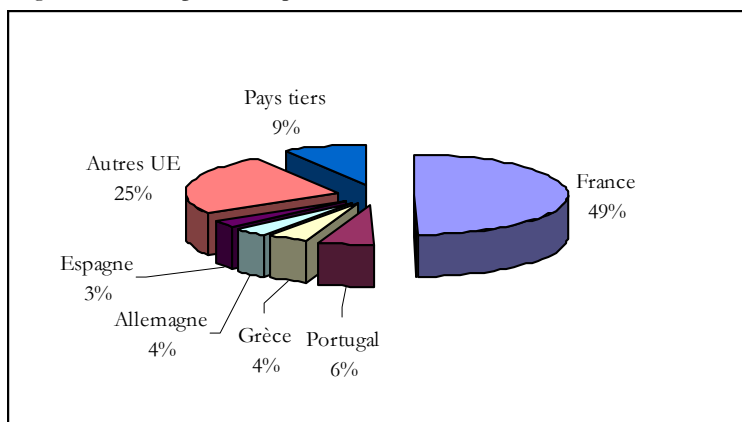


Source : Il Corriere Vinicolo

Les produits doc ont représenté 13,1% des importations, contre 9,1% lors de la précédente campagne pour 22,6 Mln d'€ soit une hausse de 9,8% en volume et 13,5% en valeur. Dans le même temps, et pour la 2<sup>ème</sup> année consécutive, les importations des vins ordinaires ont diminué de façon assez marquée tant en volume (286.187 hl, -33,9%), qu'en valeur (33,5 Mln d'€, -11,4%).

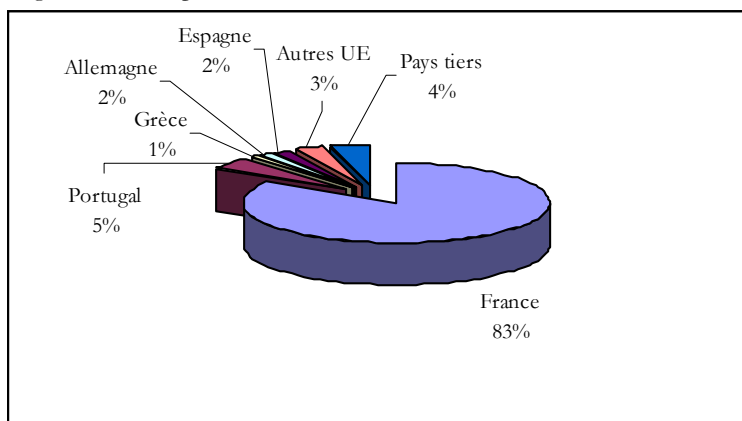
88,2% des importations proviennent des pays de l'UE contre 86,9% lors de la campagne 1998-99 : 378.996 Hl de vin et 134.007 de moûts.

Origine du vin importé en quantité



Source : Il Corriere Vinicolo

Origine du vin importé en valeur



Source : Il Corriere Vinicolo

2. Des exportations viticoles italiennes en hausse, notamment grâce à une évolution de leur structure

✧ Quantités exportées et valeur des exportations

La part de la production de vin exportée a globalement cru au cours de la décennie 1990. Depuis deux ans, on note cependant une diminution des exportations en volume, alors que leur valeur continue de croître, signe d'une modification de leur structure.

Dynamique des exportations italiennes en volume et en valeur

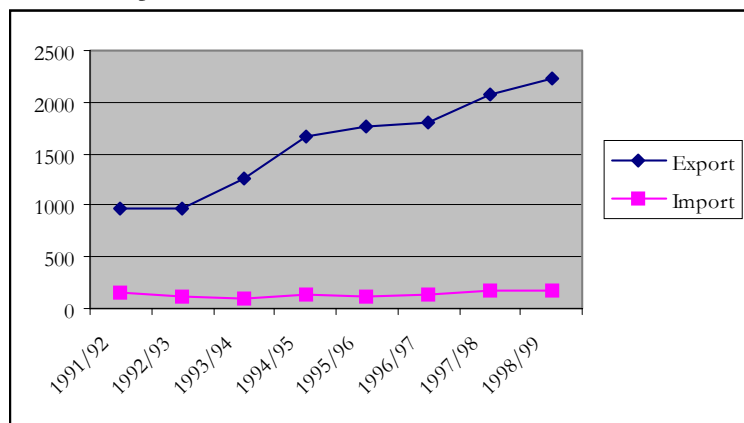
|                         | 1991/93 | 1996   | 1997   | 1998   | 1999   | 2000   | 2001   |
|-------------------------|---------|--------|--------|--------|--------|--------|--------|
| <b>Volumes (000 hl)</b> | 11.917  | 13.939 | 14.319 | 15.570 | 18.657 | 17.377 | 14,973 |
| <b>Valeur (Mld d'€)</b> | 0,99    | 1,75   | 1,88   | 2,16   | 2,34   | 2,43   | 2,46   |

Source : Inea sur données Istat

Au cours de la campagne 1991/92, 12,4 Mln d'hl ont été exportés contre 17,9 Mln d'hl en 1998/99. Un pic a été atteint lors de la campagne 1994/95 avec 19,5 Mln d'hl exportés. Le niveau atteint lors de la campagne 1998/99 semble pour l'instant être un maximum. En 2001, les exportations ont enregistré une diminution de 14% en volume.

Cette progression est encore plus nette en terme de valeur :

Valeur des exportations en Mln d'€



Source : Ismea sur données Istat

La principale raison de cette augmentation de la valeur des exportations est à rechercher dans l'évolution de leur structure.

#### ✧ Structure des exportations vitivinicoles italiennes

On observe une grande segmentation des marchés à l'exportation, avec des évolutions contraires entre les produits de qualité et les vins de table vendus en vrac.

Depuis plusieurs années, le vin rouge de qualité (VQPRD) , avec un poids de 5,6%, est le principal produit d'exportation de la balance agroalimentaire italienne, preuve de la spécialisation des exportations de vins vers les crus de qualité.

En effet, les vins de qualité (rouges et blancs), s'ils représentent seulement 27% des quantités exportées, représente plus de 53% de la valeur des exportations de vins (1.282 Mln d'€). Viennent ensuite les vins rouges et rosés de table (19,9%), les blancs de table (12,8%). Par ailleurs, par rapport à 1999, seules les exportations de vins de qualité ont cru en volume (+ 15% pour les rouges VQPRD et +4% pour les blancs).

Les vins non VQPRD sont restés stationnaires, avec une diminution assez nette des quantités vendues, en partie compensée par une hausse de la valeur moyenne unitaire.

Part des exportations sur la production de vin par typologie

|                    | 1996          |                |                | 1997          |                |                | 1998          |                |                |
|--------------------|---------------|----------------|----------------|---------------|----------------|----------------|---------------|----------------|----------------|
|                    | Prod. (000hl) | Export. (000q) | Export/ prod % | Prod. (000hl) | Export. (000q) | Export/ prod % | Prod. (000hl) | Export. (000q) | Export/ prod % |
| Doc-docg rouges    | 6.062         | 2.394          | 39             | 6.163         | 2.528          | 41             | 6.772         | 2.724          | 40             |
| Doc-docg blancs    | 5.705         | 1.511          | 26             | 5.992         | 1.701          | 28             | 6.094         | 1.629          | 27             |
| Autres vins rouges | 17.648        | 4.393          | 25             | 14.945        | 4.384          | 29             | 19.357        | 5.832          | 30             |
| Autres vins blancs | 21.196        | 3.544          | 17             | 16.776        | 3.885          | 23             | 21.246        | 3.634          | 17             |
| <b>Total</b>       | <b>50.612</b> | <b>11.842</b>  | <b>23</b>      | <b>43.876</b> | <b>12.498</b>  | <b>28</b>      | <b>53.470</b> | <b>13.819</b>  | <b>26</b>      |

Source : Inea sur données Istat

40% des vins rouges doc-docg sont exportés, 30% pour les vins rouges de table, alors que pour les vins blancs, la proportion est de 30% pour les doc-docg et 20% pour les vins de table.

Les principales régions exportatrices sont la Vénétie – elle représente 25% des exportations italiennes de vin alors que sa part dans la production nationale est nettement inférieure- le Piémont et la Toscane (tous deux à environ 16%). Les régions du Nord de l'Italie représentent 70% des exportations italiennes (en volume et en valeur). Les exportations du Centre sont réalisées en grande majorité par la Toscane qui produit et commercialise des vins de grande qualité (6% en volume mais 15% en valeur). Le Sud est dominé par la Sicile et les Pouilles, qui exportent surtout du vin de table.

Par ailleurs, si les quantités exportées sont assez variables, on observe une tendance à l'augmentation de la valeur des exportations, due à une réputation plus grande des vins italiens.

En 2000, les expéditions à l'étranger de vin en vrac, essentiellement du vin de table, ont diminué de 1,7 Mln d'hl par rapport à 1999, à 8,5 Mln d'hl, avec des pertes surtout en France (-21%), en Espagne (-63%) et au Portugal (-57%).

Ainsi, la balance commerciale en 2000 a confirmé la forte instabilité des exportations de produits de masse, liés à des facteurs exogènes difficilement prévisibles, mais également la croissance ininterrompue du marché des vins de qualité.

Valeur des importations et des exportations de vin de l'Italie pour les principaux pays de provenance et de destination – 2000

|                                   | Importations |              | Exportations                      |              |              |
|-----------------------------------|--------------|--------------|-----------------------------------|--------------|--------------|
|                                   | Mln d'€      | %            | Mln d'€                           | %            |              |
| <b>Total des vins</b>             | <b>200</b>   | <b>100,0</b> | <b>Total des vins</b>             | <b>2.401</b> | <b>100,0</b> |
| Vins blancs                       | 9            | 4,7          | Vins blancs                       | 356          | 14,8         |
| VQPRD                             |              |              | VQPRD                             |              |              |
| Vins rouges et rosés VQPRD        | 12           | 6,2          | Vins rouges et rosés VQPRD        | 926          | 38,6         |
| Vins blancs non VQPRD             | 12           | 5,9          | Vins blancs non VQPRD             | 308          | 12,8         |
| Vins rouges et rosés non VQPRD    | 21           | 10,6         | Vins rouges et rosés non VQPRD    | 477          | 19,9         |
| Spumantes et champagnes           | 137          | 68,5         | Spumantes et champagnes           | 179          | 7,5          |
| Autres <sup>1</sup>               | 9            | 4,4          | Autres <sup>1</sup>               | 155          | 6,5          |
| <b>Vins blancs VQPRD</b>          | <b>9</b>     | <b>100,0</b> | <b>Vins blancs VQPRD</b>          | <b>356</b>   | <b>100,0</b> |
| France                            | 7            | 77,8         | Allemagne                         | 135          | 38,0         |
| Espagne                           | 1            | 5,6          | EU                                | 77           | 21,6         |
| Croatie                           | 0            | -            | RU                                | 53           | 14,9         |
| Allemagne                         | 0            | -            | Canada                            | 17           | 4,6          |
| Autres                            | 2            | 16,7         | Autres                            | 74           | 20,8         |
| <b>Vins rouges et rosés VQPRD</b> | <b>12</b>    | <b>100,0</b> | <b>Vins rouges et rosés VQPRD</b> | <b>926</b>   | <b>100,0</b> |
| France                            | 9            | 70,8         | EU                                | 265          | 28,7         |
| Suisse                            | 1            | 8,3          | Allemagne                         | 254          | 27,4         |
| Espagne                           | 1            | 8,3          | Suisse                            | 86           | 9,3          |
| Allemagne                         | 1            | 4,2          | RU                                | 69           | 7,5          |
| Autres                            | 1            | 8,3          | Autres                            | 252          | 27,2         |
| <b>Vins blancs non VQPRD</b>      | <b>12</b>    | <b>100,0</b> | <b>Vins blancs non VQPRD</b>      | <b>308</b>   | <b>100,0</b> |

<sup>1</sup> Vins pétillants et autres vins liquoreux

|                                       |           |              |                                       |            |              |
|---------------------------------------|-----------|--------------|---------------------------------------|------------|--------------|
| France                                | 1         | 47,8         | Allemagne                             | 114        | 37,0         |
| Espagne                               | 2         | 13,0         | EU                                    | 71         | 22,9         |
| Allemagne                             | 1         | 8,7          | RU                                    | 37         | 12,1         |
| Chili                                 | 1         | 4,3          | France                                | 22         | 7,2          |
| Autres                                | 3         | 26,1         | Autres                                | 64         | 20,8         |
| <b>Vins rouges et rosés non VQPRD</b> | <b>21</b> | <b>100,0</b> | <b>Vins rouges et rosés non VQPRD</b> | <b>477</b> | <b>100,0</b> |
| France                                | 11        | 53,7         | Allemagne                             | 95         | 19,9         |
| Portugal                              | 2         | 9,8          | France                                | 80         | 16,8         |
| Espagne                               | 1         | 4,9          | EU                                    | 61         | 12,8         |
| EU                                    | 1         | 4,9          | RU                                    | 43         | 9,1          |
| Autres                                | 6         | 26,8         | Autres                                | 197        | 41,4         |

Source : Istat

### 3. Des échanges concentrés sur un petit nombre de clients

Le commerce italien du vin a confirmé en 2000 sa spécialisation géographique, un petit nombre de pays suffisant à expliquer la quasi totalité des flux entrée-sortie. Les exportations sont dirigées en priorité vers trois pays, l'Allemagne, les Etats-Unis et le Royaume-Uni. Enfin, la plupart des pays hors UE importent pour l'essentiel des vins VQPRD.

Exportations italiennes de vin, en 000 d'hl et Mln d'€

| Pays              | 2000          |             |              |             | 2001          |             |              |             | Var. % 2001/2000 |             |
|-------------------|---------------|-------------|--------------|-------------|---------------|-------------|--------------|-------------|------------------|-------------|
|                   | Quantité      | Part %      | Valeur       | Part %      | Quantité      | Part %      | Valeur       | Part %      | Q.té             | Valeur      |
| <b>Total</b>      | <b>17.277</b> |             | <b>2.433</b> |             | <b>14.973</b> |             | <b>2.462</b> |             | <b>-13,8</b>     | <b>1,2</b>  |
| <b>Total</b>      | <b>13.242</b> | <b>76,2</b> | <b>1.407</b> | <b>57,8</b> | <b>10.798</b> | <b>72,1</b> | <b>1.353</b> | <b>55,0</b> | <b>-18,5</b>     | <b>-3,8</b> |
| <b>Pays UE</b>    |               |             |              |             |               |             |              |             |                  |             |
| France            | 3.393         | 19,5        | 136          | 5,6         | 2.556         | 17,1        | 111          | 4,5         | -24,7            | -18,1       |
| Allemagne         | 6.091         | 35,1        | 737          | 30,3        | 4.942         | 33          | 703          | 28,6        | -18,9            | -4,6        |
| RU                | 1.329         | 7,6         | 232          | 9,6         | 1.290         | 8,6         | 248          | 10,1        | -2,9             | 6,5         |
| <b>Total</b>      | <b>4.135</b>  | <b>23,8</b> | <b>1.027</b> | <b>42,2</b> | <b>4.175</b>  | <b>27,9</b> | <b>1.109</b> | <b>45,0</b> | <b>1,0</b>       | <b>8,0</b>  |
| <b>pays tiers</b> |               |             |              |             |               |             |              |             |                  |             |
| Suisse            | 571           | 3,3         | 138          | 5,7         | 539           | 3,6         | 157          | 6,4         | -5,6             | 13,7        |
| EU                | 1.629         | 9,4         | 544          | 22,4        | 1.709         | 11,4        | 596          | 24,2        | 4,9              | 9,6         |
| Canada            | 402           | 2,3         | 106          | 4,3         | 413           | 2,8         | 114          | 4,6         | 2,7              | 7,7         |
| Japon             | 318           | 1,8         | 101          | 4,1         | 360           | 2,4         | 111          | 4,5         | 13,1             | 9,7         |

Source : Ice sur données Istat

L'Ismea a mené une enquête au cours de l'été 2001, en France, Allemagne, Royaume-Uni, République tchèque et Espagne, pour identifier le positionnement du vin italien dans la GDO dans chacun de ces pays. Il en ressort que les vins italiens sont présents dans toutes les grandes chaînes de distribution de ces pays, avec une représentation particulièrement marquée en Allemagne et RU. Les régions les plus connues sont la Toscane et le Piémont.

Cette enquête a notamment fait ressortir les principaux points forts du vin italiens et leur handicaps d'après les importateurs étrangers. D'après eux, les vins italiens bénéficient d'une bonne image du pays d'origine, d'une gamme large, d'un mode de conditionnement satisfaisant et de bonnes caractéristiques organoleptiques comme l'arôme et le goût. Par contre, la faiblesse du marketing, un manque de notoriété et des clauses commerciales opaques jouent contre eux.

#### ✧ Allemagne

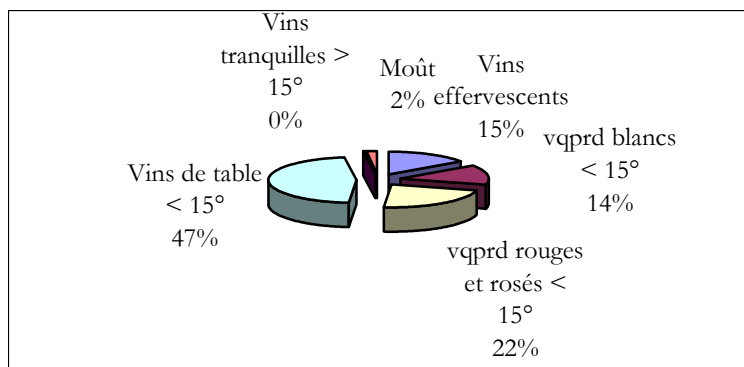
|      | export en hl | export en Mln d'€ |
|------|--------------|-------------------|
| 1994 | 5.607        | 446               |
| 1995 | 5.664        | 559               |
| 1996 | 5.110        | 608               |
| 1997 | 5.571        | 651               |

|      |       |     |
|------|-------|-----|
| 1998 | 5.509 | 690 |
| 1999 | 6.356 | 749 |
| 2000 | 6.091 | 737 |

Source : Ismea sur données Istat

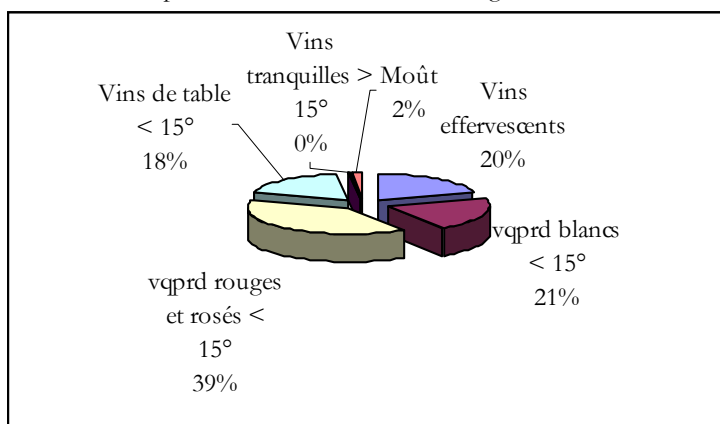
Entre 1999 et 2000, les exportations de vins vers l'Allemagne ont diminué de 4,56% en volume et de 2,04% en valeur et celles de moûts ont augmenté de 25,83% en volume et 40,54% en valeur.

Structure des exportations vers l'Allemagne en volume -2000



Source : Douanes Italie – CFCE

Structure des exportations de vins vers l'Allemagne, en valeur - 2000



Source : Douanes Italie – CFCE

La majorité des exportations vers l'Allemagne est constituée par les vins de table, qui ne représentent que 18% de la valeur totale des exportations. Par ailleurs, 47,5% des vins exportés sont en vrac. D'où des exportations vers l'Allemagne caractérisées par la part importante des produits ordinaires (par opposition aux vins de qualité) à peu de valeur ajoutée. Ainsi, le prix moyen des vins exportés vers Allemagne est de 1,21 €/l, en dessous de la valeur moyenne (1,41 €/l)

#### ❖ Royaume Uni

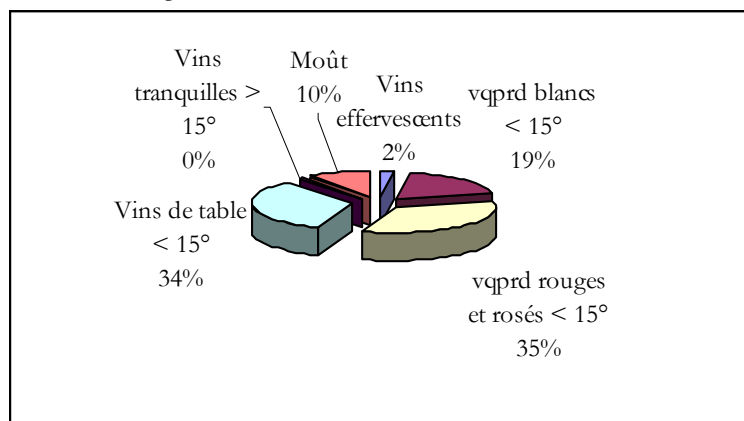
|      | Export en hl | Export en Mln d'€ |
|------|--------------|-------------------|
| 1994 | 1.362        | 149               |
| 1995 | 1.448        | 177               |
| 1996 | 1.289        | 197               |
| 1997 | 1.237        | 202               |
| 1998 | 1.320        | 226               |
| 1999 | 1.358        | 237               |

Source : Ismea sur données Istat

Les exportations vers le RU sont à peu près stables sur la période en volume par contre connaissent une évolution rapide en valeur (+59% sur la période). Ainsi, de 1999 à 2000, les exportations de vins vqprd ont augmenté de 5,13% en volume et 4,33% en valeur. Le RU est la 3<sup>ème</sup> destination pour les vins italiens de qualité après l'Allemagne et les EU.

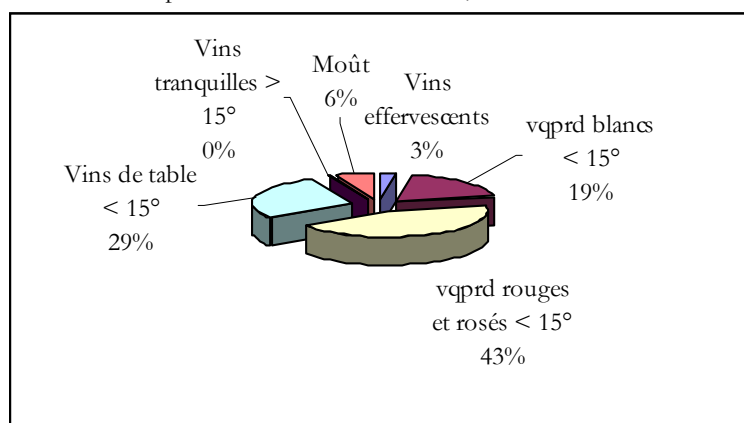
Le prix moyen d'un litre de vin exporté vers le RU est légèrement supérieur à la moyenne (1,85 €/l), les vins de qualité correspondant à 30% des volumes exportés. Par ailleurs, la quasi-totalité du vin exporté vers l'Angleterre est embouteillé, et est donc plus cher que le vin en vrac.

#### Structure des exportations vers le RU en volume -2000



Source : Douanes Italie – CFCE

#### Structure des exportations de vins vers le RU, en valeur - 2000



Source : Douanes Italie – CFCE

#### ✧ Etats-Unis

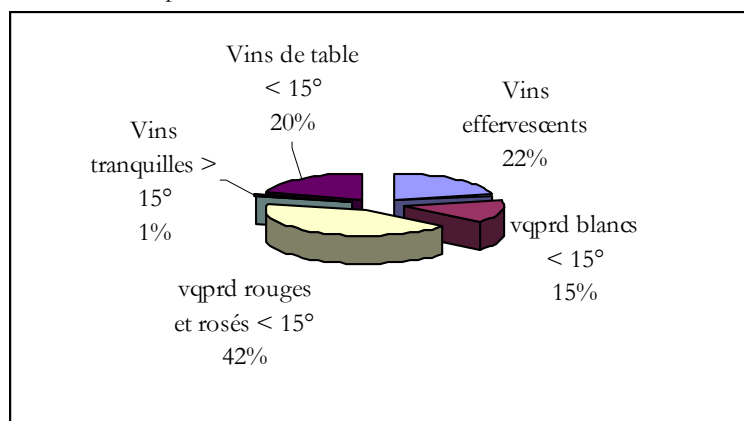
|      | Export en hl | Export en Mln d'€ |
|------|--------------|-------------------|
| 1994 | 1.178        | 239               |
| 1995 | 1.163        | 246               |
| 1996 | 1.225        | 290               |
| 1997 | 1.493        | 354               |
| 1998 | 1.387        | 377               |
| 1999 | 1.495        | 447               |

Source : Ismea sur données Istat

Les exportations vers les Etats-Unis sont tournées vers les produits de qualité, ce qui explique, pour des volumes à peu près comparables, la différence de valeur avec les exportations vers le Royaume Uni. Le prix moyen du vin exporté est de 3,34 €/l, soit plus du double du prix moyen/l du vin exporté.

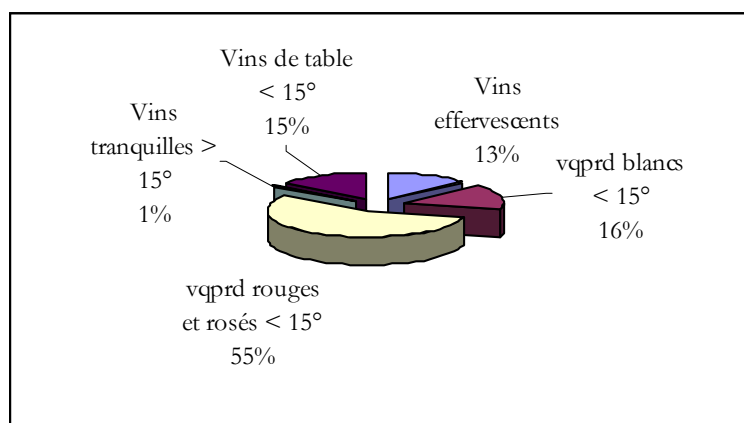


#### Structure des exportations vers les EU en volume -2000



Source : Douanes Italie – CFCE

#### Structure des exportations vers les EU en valeur -2000



Source : Douanes Italie – CFCE

#### 4. Le soutien institutionnel et privé aux exportations

##### ◇ L'Institut national au Commerce Extérieur (l'ICE)

Créé en 1926 avec pour mission "le développement des exportations des produits de la terre et de l'industrie italiennes" dans le cadre de l'économie fasciste d'alors, l'ICE a fêté en 2001 75 ans d'existence au service des entreprises (près de 168 000), essentiellement des PME qui représentent 92% de la base exportatrice de cet organisme.

La loi n° 68 du 25 mars 1997, consacrée à la réforme de l'ICE, a marqué une montée en puissance et une réforme en profondeur de cet organisme qui est au centre du dispositif de soutien à l'internationalisation des entreprises avec une augmentation de 50%, depuis 1999, des fonds consacrés aux activités promotionnelles avec un budget total de 110 millions d'€ dont 77 financés sur des ressources publiques. Au total, le budget promotionnel de cet organisme a doublé depuis 1996.

A ces ressources publiques, s'ajoutent les participations des entreprises dans le cadre des actions promotionnelles qui leur sont proposées. Pour l'année 2001, le secteur privé devrait contribuer à hauteur de 20% au budget promotionnel global de l'ICE, soit un total de 110 millions d'€. Le programme promotionnel pour le secteur agricole et agroalimentaire s'élève pour 2001 à 12 millions d'€, et à 25 Mln d'€ en 2002, dont près de la moitié pour le vin.

Programme promotionnel du département agricole et agroalimentaire de l'ICE pour 2001

| Initiatives par zone géographique              | Financements (en Mln d'€) |             |             |              |
|--|---------------------------|-------------|-------------|--------------|
|  | Public                    | Privé       | Autres*     | Total        |
| Projets prévus dans l'UNION EUROPEENNE         | 1,41                      | 1,96        | 2,01        | 5,38         |
| Projets prévus dans les PECO et la CEI         | 0,21                      | 0,13        | 0,08        | 0,42         |
| Projets prévus dans le PACIFIQUE               | 1,08                      | 0,78        | 0,61        | 2,48         |
| Projets en AMERIQUE DU NORD                    | 0,86                      | 1,11        | 0,80        | 2,77         |
| Projets en AMERIQUE CENTRALE ET DU SUD         | 0,27                      | 0,18        | 0,13        | 0,58         |
| Projets horizontaux (différents pays du monde) | 0,40                      | 0           | 0           | 0,40         |
| <b>TOTAL</b>                                   | <b>4,23</b>               | <b>4,16</b> | <b>3,64</b> | <b>12,03</b> |

\* il s'agit de fonds ayant pour source d'autres ministères, des collectivités locales (régions) mais aussi la communauté européenne  
 Source : ICE

Cette même loi a permis le développement du réseau de l'ICE. Actuellement il est composé de 17 bureaux en régions italiennes et de 109 représentations dont près du tiers ont été inaugurées depuis 1997. Par zones géographiques, la présence de l'ICE se ventile entre l'Europe et le Moyen Orient (56 bureaux), le continent américain (20), l'Asie (21), l'Afrique (9) et l'Océanie (3).

Pour le secteur agricole et agroalimentaire l'ICE dispose d'environ 250 agents (120 de ces agents se trouvent en Italie et réalisent les contrôles à l'exportation sur les fruits et légumes) dont près de 70 à l'étranger.

La programmation de l'ICE est résolument orientée sur les actions de communication et de promotion des produits et du « Sistema Italia ». L'agenda 2002 pour les produits alimentaires est dominé par la présence sur les salons et les foires, les expositions, mais également par les actions de communication sous forme de publicité et d'invitations de décideurs et de relais d'opinion.

En effet les principales fonctions de l'ICE comprennent :

- La promotion et la commercialisation des biens et des services italiens sur les marchés étrangers et la publicité du « made in Italy » ;
- L'offre de service et d'informations, l'assistance et le conseil aux entreprises opérant sur les marchés à l'exportation ;
- La formation aux métiers exports de l'entreprise notamment pour les jeunes diplômés ;
- La coopération entre les différentes branches sectorielles de l'appareil d'exportation italien ;
- L'assistance aux entreprises étrangères opérant sur le marché local soit par un accord de coopération avec une entreprise locale soit par le canal d'un investissement direct ;
- La promotion des produits du secteur agroalimentaire ainsi que le contrôle de la qualité des produits végétaux exportés.

Pour ce faire, l'ICE dispose d'un catalogue de prestation assez complet et varié qui consiste en :

- Des informations générales sur un pays donné ( informations de base, dossiers pays, documentations pour les appels d'offres, informations statistiques, douanières, fiscales et financières, études de marché... ) ;
- Une assistance personnalisée à l'entreprise (liste de contacts personnalisés, recherche d'agents importateurs et de distributeurs locaux, identification d'opportunités d'affaires, développement de réseaux de ventes, assistance technique aux entreprises : récupération de TVA, domiciliation d'entreprise, services de boîte à lettre, insertion dans la presse spécialisée, mailing et relances téléphoniques, tests de marché, service recrutement... ) ;
- Une activité de promotion du label Italie (participation à des foires, salons spécialisés, congrès séminaires techniques, organisation de missions de prospection commerciale, promotion sur les lieux de vente, campagne publicitaire...).

Enfin le dernier volet de la loi de mars 1997 a mis en place les bases d'un contrôle qualité des prestations en insistant sur la méthodologie et une évaluation ex-post plus rigoureuse des services aux entreprises. La montée en puissance, depuis 1998, des financements promotionnels accordés à l'ICE a eu pour corollaire l'entrée en vigueur d'un « Système Qualité » dont les objectifs sont de sérier les différentes étapes d'une démarche promotionnelle et surtout d'effectuer une évaluation ex-post au regard de la satisfaction de l'entreprise cliente mais aussi par rapport à un contrat d'objectifs définis en amont, qu'il s'agisse du nombre et de la qualité des visiteurs d'un salon ou bien des contacts commerciaux générés lors d'une mission collective.

#### ✧ Les actions de l'ICE en faveur des produits vitivinicoles

Le tableau ci-dessous reprend l'intégralité des actions promotionnelles dédiées uniquement au secteur vinicole. A celles-ci, il faut ajouter la participation aux salons et foires à vocation plus généralistes, comme le SIAL à Paris (budget de 2,48 Mln d'€) ou Foodex Japan (budget de 1,81 Mln d'€), soit 10,79 Mln d'€, toutes formes de financement confondues.

| Zones géographiques         | Initiatives   | Financements (en Mln d'€) |             |          |             |
|-----------------------------|---|---------------------------|-------------|----------|-------------|
|                             |   | Public                    | Privé       | Autres   | Total       |
| Union Européenne            | Bourse du vin dans différents pays  | 0,10                      | 0,09        | 0        | 0,19        |
| Pacifique                   | Séminaires, dégustations de vins, coordination pour différentes foires au vin dans divers pays                  | 0,09                      | 0,04        | 0        | 0,13        |
| Amérique du Nord            | Séminaires, dégustations de vins, coordination pour différentes foires au vin aux Etats-Unis                    | 0,15                      | 0,08        | 0        | 0,23        |
| Amérique du Nord            | Formation organismes de contrôle aux EU   | 0,05                      | 0           | 0        | 0,05        |
| Amérique du Nord            | Formation organismes de contrôle au Canada  | 0,03                      | 0           | 0        | 0,03        |
| Amérique Centrale et du Sud | Séminaires, dégustation de vins et journées gastronomiques  | 0,05                      | 0,05        | 0        | 0,10        |
| Projets horizontaux         | Missions d'opérateurs et de journalistes du secteur du vin  | 0,09                      | 0           | 0        | 0,09        |
| Projets horizontaux         | Séminaire RATTI sur l'évolution de la réglementation applicable et les ventes de vin sur les différents marchés | 0,02                      | 0           | 0        | 0,02        |
| <b>Total</b>                |   | <b>0,58</b>               | <b>0,26</b> | <b>0</b> | <b>0,84</b> |

Source : ICE

#### ✧ Des initiatives privées suppléent aux programmes publics de soutien à l'exportation

Celles-ci suppléent mais ne remplacent pas les aides publiques à l'exportation.

Ainsi, un « Italian Wine Food Institute » a été créé à New York ; regroupant 86 sociétés associées, il est dédié à la promotion et la connaissance des vins produits par celles-là. D'autres consortiums privés du même type ont vu le jour : « Grandi Vini » et « Vines et Wines ». Ce dernier regroupe 8 entreprises vitivinicoles italiennes situées dans diverses régions italiennes, produisant 13 Mln de bouteilles par an pour une surface de vignoble de 1.600 ha. 30% de leur production est exportée. Enfin, certaines grandes entreprises organisent elles-mêmes des actions de promotion. C'est en particulier le cas de Gruppo Italiano Vini, le principal acteur vinicole italien, avec plus de 60 Mln de bouteilles vendues par an. Celui-ci a mis en place un plan de promotion sur le marché américain de 2,5 Mln d'€.

## **IV. Des instruments de régulation du marché a posteriori**

Suite à la diminution de la consommation intérieure et mondiale, et à l'inadéquation de la production, tant en volume qu'en structure, les vitiviniculteurs italiens ont fait appel à divers instruments de régulation du marché a posteriori, définis dans l'OCM vin.

Pour assurer l'équilibre du marché, les interventions communautaires destinées à retirer les excédents du marché reposent sur un certain nombre de mécanismes :

- aide au stockage privé du vin et du moût ;
- aides à la distillation et aides au stockage privé de l'alcool ;
- aides en faveur de la distillation à d'autres fins que la production de vin.

Bilan d'approvisionnement des vins doc-docg en milliers d'hl

|                        | 1992/93 | 1993/94 | 1994/95 | 1995/96 | 1996/97 | 1997/98 | 1998/99 | 1999/00 | 2000/01 |
|------------------------|---------|---------|---------|---------|---------|---------|---------|---------|---------|
| Production             | 10.400  | 10.418  | 10.545  | 10.363  | 11.796  | 12.179  | 12.752  | 12.580  | 13.000  |
| Stock initial          | 8.572   | 9.293   | 8.880   | 7.929   | 7.737   | 9.040   | 10.185  | 11.252  | 10.802  |
| Imports                | 120     | 98      | 108     | 97      | 101     | 107     | 112     | 117     | Nd      |
| Disponibilité totale   | 19.092  | 19.809  | 19.533  | 18.389  | 19.634  | 21.326  | 23.049  | 23.949  | Nd      |
| Utilisation interne    | 6.523   | 7.387   | 7.296   | 6.266   | 6.203   | 6.552   | 7.184   | 8.181   | 7.685   |
| - consommation humaine | 6.483   | 7.347   | 7.256   | 6.226   | 6.163   | 6.512   | 7.144   | 8.091   | 7.250   |
| - pertes               | 40      | 40      | 40      | 40      | 40      | 40      | 40      | 90      | 435     |
| Exports                | 3.276   | 3.542   | 4.308   | 4.386   | 4.391   | 4.589   | 4.613   | 4.966   | Nd      |
| Stock final            | 9.293   | 8.880   | 7.929   | 7.737   | 9.040   | 10.185  | 11.252  | 10.802  | Nd      |

Source: Ismea sur données Commission Européenne

Bilan d'approvisionnement des vins de table en milliers d'hl

|                                     | 1992/93 | 1993/94 | 1994/95 | 1995/96 | 1996/97 | 1997/98 | 1998/99 | 1999/00 | 2000/01 |
|-------------------------------------|---------|---------|---------|---------|---------|---------|---------|---------|---------|
| Production                          | 54.441  | 48.405  | 45.795  | 42.311  | 42.342  | 38.140  | 44.144  | 45.208  | 39.165  |
| Stock initial                       | 15.492  | 18.340  | 14.507  | 14.615  | 18.274  | 19.001  | 16.728  | 18.312  | 19.457  |
| Imports                             | 347     | 170     | 92      | 195     | 314     | 815     | 379     | 259     | Nd      |
| Disponibilité totale                | 70.280  | 66.915  | 60.394  | 57.121  | 60.930  | 57.956  | 61.251  | 63.779  | Nd      |
| Utilisation interne                 | 43.398  | 41.460  | 31.345  | 28.626  | 32.286  | 31.639  | 30.032  | 32.099  | 33.452  |
| - consommation humaine              | 26.270  | 27.200  | 26.049  | 25.540  | 26.094  | 25.141  | 24.545  | 23.446  | 23.350  |
| - Utilisation industrielle          | 17.128  | 14.260  | 5.296   | 3.086   | 6.192   | 6.498   | 5.486   | 8.653   | 10.102  |
| + transformation en vermouth+pertes |         |         |         |         |         |         |         |         |         |
| Exports                             | 8.542   | 10.948  | 14.434  | 10.221  | 9.643   | 9.589   | 12.908  | 12.222  | Nd      |
| Stock final                         | 18.340  | 14.507  | 14.615  | 18.274  | 19.001  | 16.728  | 18.311  | 19.457  | nd      |

Source: Ismea sur données Commission Européenne

De l'observation de ces bilans d'approvisionnement ressort l'existence d'un excédent structurel dans l'approvisionnement : depuis la campagne 1995/96, les stocks finaux de vin de table se maintiennent à des niveaux très élevés. Pour tenter d'éliminer ces surplus et faire face à une demande stagnante, l'Italie a fait appel aux diverses mesures prévues par la nouvelle OCM

1. Les mesures de stockage

## ✧ Le cadre de l'OCM

L'aide au stockage privé de vin de table et de certains type de moûts de raisin est destinée à maîtriser les fluctuations de production qui caractérisent le secteur, en incitant les producteurs à stocker pendant une certaine période. Elle est prévue systématiquement pour chaque campagne et repose sur des contrats long terme passés avec les organismes d'intervention pendant la période du 16 décembre au 15 février pour une durée d'au moins 9 mois et qui couvrent pour les producteurs les frais de stockage et les intérêts établis forfaitairement.

## ✧ Le stockage privé en Italie

Tout d'abord le stockage privé a permis de soustraire des circuits de distribution des quantités importantes, au moins temporairement.

Au cours la campagne 2000/2001, l'Italie a stocké 3,2 Mln d'hl de vin de table, soit 700.000 hl de plus que l'année précédente. En ce qui concerne les moûts, moûts concentrés et moûts concentrés rectifiés, 2,23 Mln d'hl ont été stockés, ce qui constitue un record depuis la moitié des années 1980.

### *Stockage privé à long terme en Italie en 000 hl*

| Campagnes     | 1989-90 | 1990-91 | 1991-92 | 1992-93 | 1993-94 | 1994-95 | 1995-96 | 1996-97 | 1997-98 | 1998-99 | 1999-00 | 2000-01 |
|---------------|---------|---------|---------|---------|---------|---------|---------|---------|---------|---------|---------|---------|
| Vins de table | 2.247   | 2.945   | 3.929   | 4.362   | 3.505   | 1.736   | 2.116   | 2.638   | 2.054   | 2.400   | 2.500   | 3.200   |
| Moûts         | 282     | 935     | 1.227   | 981     | 989     | 588     | 840     | 1.432   | 1.000   | 1.000   | 1.591   | 2.230   |
| MC et MCR     | 60      | 177     | 215     | 197     | 241     | 145     | 227     | 403     | 339     | 280     | 374     | 161     |

Source : *Il Corriere Vinicolo, Ismea*

## 2. La distillation

Toutefois la seule mesure apte à soutenir le secteur, en éliminant des quantités importantes de stocks est la distillation.

La nouvelle OCM a adapté le système d'intervention en abandonnant notamment certaines distillations.

Dorénavant le système s'appuie sur :

- la distillation de l'alcool de bouche ou distillation facultative (art. 29)
- la distillation de crise (art. 30)
- la distillation des sous produits de la vinification « les prestations viniques »
- la distillation issue de variétés de raisin à double fin.

Pendant la campagne 1999/2000, l'Italie a utilisé la distillation préventive pour 4,4 Mln d'hl de vin de table mais en 2000/2001, elle a nettement dépassé ce seuil en utilisant les deux formes de distillation volontaire introduite par la nouvelle OCM, à savoir la distillation facultative, destiné à l'approvisionnement du secteur de l'alcool pour usage alimentaire, et la distillation de crise, activée pour soutenir le marché quand cas de perturbations exceptionnelles du marché du à des excédents ou à des problèmes de liquidité. En tout l'Italie a détruit 6,2 Mln d'hl de vin de table et 120.000 hl de vin Doc-Docg via la distillation en 2000/2001. Ces volumes sont les plus importants des dernières campagnes.

### Distillations en Italie au cours de la décennie 1990 (en Mln d'hl)

|                                    | 89-90 | 90-91 | 91-92 | 92-93 | 93-94 | 94-95 | 95-96 | 96-97 | 97-98 | 98-99 | 99-00 |
|------------------------------------|-------|-------|-------|-------|-------|-------|-------|-------|-------|-------|-------|
| Volumes de vin distillés           | 4,7   | 5     | 14,3  | 15,3  | 13,6  | 4     | 1,1   | 4,6   | 4,3   | 3,3   | 4,9   |
| Volumes distillés/ tot. Production | 7,8%  | 9,2%  | 23,9% | 22,3% | 21,1% | 6,7%  | 2,0%  | 7,9%  | 8,6%  | 5,8%  | Nd    |

Source : *Il Corriere Vinicolo, Ismea*

#### Distillations prévues par la nouvelle OCM

|           | Type de distillation                        | Hectolitres |
|-----------|---|-------------|
| 2000-2001 | Distillation facultative                    | 4.998.043   |
|           | Distillation de crise                       | 1.321.500   |
|           | Total                                       | 6.329.543   |
| 2001-2002 | Distillation facultative (Tranches I et II) | 2.507.733   |
|           | Distillation de crise                       | 4.000.000   |
|           | Total                                       | 6.507.733   |

Source : *Ismea, Ministère de l'Agriculture et de la pêche*

La dernière distillation de crise a été totalement souscrite. L'Italie avait demandé un contingent de 5 Mln d'hl pour la dernière distillation de crise. La Commission n'en a autorisé que 4 Mln, à l'identique des droits accordés à la France. Le total des souscriptions a atteint 4,5 Mln d'hl. Seuls 89% des demandes ont donc pu être satisfaites. Il semblerait cependant, aux dires de l'Agea, que l'Italie ne doive pas demander de nouvelle distillation de crise pour cette campagne : dans le cadre de la tranche III de la distillation facultative, 700.000 hl de contrats ont déjà été réalisés : les contrats excédentaires de la distillations de crise ont donc été reportés vers la distillation facultative. Par ailleurs, les prix dans les régions du sud montrent les premiers signaux de reprise.

Toutefois, c'est sur le front des stocks d'alcool distillés que la situation italienne est assez préoccupante. Les stocks d'alcools de bouche s'élèvent déjà à 700.000 hl d'éthanol pour ce début de campagne. Les distillateurs sont confrontés à un coût de plus en plus élevé du stockage et manquent de débouchés. En effet, seuls les produits issus de la distillation de crise sont écoulés par l'AGEA sur le marché des Caraïbes.

Les lois de Finances pour 2001 puis pour 2002 ont accordé des crédits de 15,5 Mln d'€ et 30 Mln d'€ destinés à financer l'utilisation de l'éthanol d'origine agricole dans la production de « carburants propres ». Est ainsi prévue l'utilisation de 300.000 t. d'Etbe par an. A l'heure actuelle, les décrets d'application sur ces aides n'ont pas encore été signés.

## **Conclusion : un marché à deux vitesses**

D'après une étude commandée en par l'Onivins, l'Italie est pays européen le plus agressif, sur les marchés extérieurs, du fait d'une large présence sur les marchés (étendue de la gamme), d'un renouvellement favorable de son image et d'une dynamique commerciale forte, Par ailleurs, le potentiel de restructuration du vignoble dans la région des Pouilles et de la Sicile offre une réelle capacité de développement sur lesquels pourront s'appuyer les opérateurs, d'autant qu'elle est associée à des prix de revient compétitifs.

Cette agressivité commerciale à l'export de l'Italie ne peut être niée, preuve en est son succès aux Etats-Unis où pour la première fois en 2001 elle a été le premier importateur de vin devant la France en volume et en valeur.

Toutefois, le secteur vitivinicole n'est pas un monde monolithique : plus que d'un marché unique, il faut parler d'un marché à deux vitesses. D'une part se trouvent les vins vqprd et les igt, et plus encore les vins rouges de qualité. Ce segment du marché est en pleine croissance : demande intérieure soutenue, exportations en croissance, hausse de la production. En ce qui concerne les vins de table, hormis igt, et les vins blancs, y compris vqprd, la demande stagne, voire régresse, tant en Italie que dans le reste du monde.

L'évolution des prix du vin en 2001 est à ce titre révélatrice : en 2001, le prix moyen des vins rouges docg et doc a augmenté de 24,03% (Observatoire du salon du vin) sur la base des indices des prix à la production déterminés par l'Ismea. Ce phénomène montre que le marché se tourne de plus en plus vers les vins rouges et privilégie les produits de qualité, même si les vins igt n'ont pas été pris en compte dans cette étude.

Par contre les prix des vins de table sont en diminution, les rouges enregistrant une contraction de 4,09% et les blancs de 3,75%. En ce qui concerne les vins blancs doc et docg, la baisse des prix est beaucoup plus limitée, à 0,94%.

Si l'on considère l'ensemble des vins, l'évolution des prix par rapport à 2000 est positive, en croissance de 3,61% (légèrement supérieure au taux d'inflation).

#### Prix du vin en vrac en Italie

| Typologie  | Variation en %<br>sur 2000 |
|--|----------------------------|
| <i>Vin rouge de table</i>                            | -4,09                      |
| <i>Vin blanc de table</i>                            | -3,75                      |
| <i>Vins rouges doc-docg</i>                          | 24,03                      |
| <i>Vins blancs doc-docg</i>                          | -0,94                      |
| <b>Vins enregistrant les hausses les plus fortes</b> |                            |
| Chianti Colli Senesi                                 | 92,50                      |
| Chianti  | 69,72                      |
| Lambrusco di Sorbara                                 | 51,75                      |
| Vernaccia di San Gimignano                           | 48,69                      |
| Chianti classico                                     | 47,99                      |
| Barbera d'Asti                                       | 47,83                      |
| Dolcetto d'Alba et Diano                             | 28,85                      |
| Valpolicella Classico                                | 15,65                      |
| Barbera d'Alba                                       | 15,23                      |

*Source: Observatoire du salon du vin sur données Ismea*